



## VIDÉKFEJLESZTÉSI MINISZTERIUM

---

A helyi termékek piacra jutásának szabályai,  
lehetőségei, az ezt segítő jogi környezet  
változása, a helyi termelők térnyerése,  
lehetőségei a vidékfejlesztésben

Dr. Kardeván Endre  
élelmiszerlánc-felügyeletért és agrárigazgatásért felelős államtitkár  
országos főállatorvos

---

Zalaegerszeg, 2010. szeptember 3.



## Téma:

# A másodlagos élelmiszervizsgálat

3/2010. (VII. 5.) VM rendelet

az élelmiszer-előállítással és -forgalmazással kapcsolatos  
adatszolgáltatásról és nyomonkövethetőségről

# A kistermelői rendelet módosítása

4/2010. (VII. 5.) VM rendelet

a kistermelői élelmiszer-termelés, -előállítás és -értékesítés feltételeiről  
szóló 52/2010. (IV. 30.) FVM rendelet és az élelmiszerek jelöléséről szóló  
19/2004. (II. 26.) FVM-ESzCsM-GKM együttes rendelet módosításáról

## Alapvető fontosságú, hogy a fogyasztóhoz csak a biztonságos élelmiszerek juthassanak el.

A másodlagos élelmiszervizsgálat szükségességét az adja, hogy a külföldi élelmiszerekkel kapcsolatban a hatóság számos alkalommal tárt fel problémát.

Indokolt a hazai piacon forgalomba kerülő élelmiszerek fokozott ellenőrzése a fogyasztók védelme érdekében.



A kormányprogram külföldi élelmiszerek fokozott ellenőrzéséről szóló pontja 96%-os társadalmi támogatottságot élvez egy aktuális közvélemény-kutatás szerint.



## 882/2004/EK rendelet biztosítja, hogy

- az MGSZH a hatósági ellenőrzések megszervezéséhez szükséges mértékben kérhesse az élelmiszer-vállalkozókat, hogy bejelentsék a harmadik országból vagy tagállamok közötti kereskedelemről származó élelmiszer érkezését a rendeltetési helyre;
- a rendeltetési hely szerinti tagállam ellenőrzést is végezzen, figyelembe véve, hogy a más tagállamba szánt termékeket is ugyanolyan gondossággal ellenőrzi a származási hely szerinti hatóság;
- a hatósági ellenőrzéseknek megkülönböztetéstől mentesek legyenek és kockázatbecslésen alapuljanak.

## Az első tárolási helyet üzemeltető élelmiszer-vállalkozókra vonatkozó új kötelezettségek

Akikhez először érkezik be Magyarországra harmadik országból illetve EU tagállamaiból élelmiszer, azoknak a 882/2004/EK rendelet 4. § (2) bekezdés a) pontja értelmében be kell jelentenie ilyen tevékenységét a kerületi hivatalnak, valamint az elsődleges termelésből származó zöldség-, gyümölcs terméket a Növény- és Talajvédelmi Igazgatóságnak.

*A kötelezettségek vonatkoznak:*

- a harmadik országból vagy tagállamból származó alapanyagot feldolgozó élelmiszer-előállítóra
- a forgalmazási tevékenységet végző logisztikai központra
- a hűtőházra
- a nagykereskedelmi raktárra
- az egyéb kereskedelmi egységet üzemeltető vállalkozóra



## Cél, hogy az előzetes adatszolgáltatás :

- segítse a nem biztonságos élelmiszerek kiszűrését;
- biztosítsa a gyors hatósági intézkedést.

A termékek ellenőrzésért elsődlegesen az előállítás helye szerinti, azaz a származási ország illetékes hatóság a felelős (elsődleges vizsgálat),

viszont az első magyarországi betárolás helyszínén, azaz az alapanyagként felhasználó feldolgozóknál és a forgalmazási helyszíneken (beleértve hűtőházakat, logisztikai központokat, raktárakat, sőt egyes áruházakat) is ellenőrizhet a Mezőgazdasági Szakigazgatási Hivatal (MgSzH).

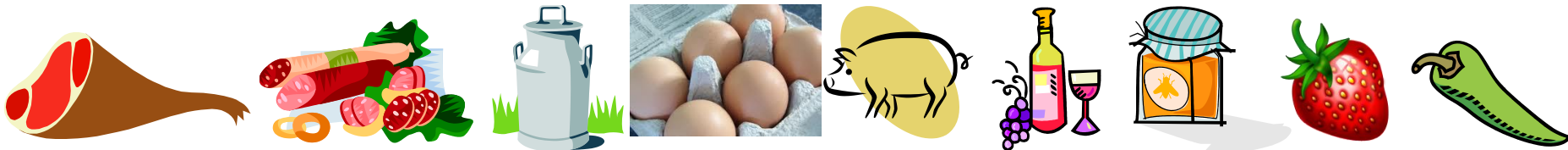


## Első lépések a másodlagos élelmiszer-ellenőrzésben...

- A tevékenység bejelentésén kívül, a szállítmányokkal kapcsolatosan is adatot kell szolgáltatni
- Az adatszolgáltatási kötelezettség minden külföldről behozott élelmiszerre vonatkozik, a teljesség igénye nélkül:

*hús, húskészítmény, tejtermék, tojás, élelmiszer-feldolgozási céllal beszállított élő állat (sertés, élő hal), bor, méz, friss zöldség gyümölcs, illetve étkezési célra szánt tömény ecetsav, élelmiszer előállításához felhasználásra kerülő adalékanyag*

(a 178/2002/EK rendeletben meghatározott élelmiszer fogalom alatt érthető valamennyi termék)



## Első lépések a másodlagos élelmiszer-ellenőrzésben...

- az MGSZH az érintett vállalkozásokat nyilvántartásba rendszerezi (ilyenek pl. a bértárolást végző raktárak is)
- az első tárolási helyet üzemeltető vállalkozónak a beérkező szállítmányokról nyilvántartást kell vezetnie, illetve a nyomon követhetőséget biztosító dokumentumokat meg kell őriznie meghatározott ideig
- a bejelentés díjmentes





## Adatszolgáltatás a szállítmányokról

Az egyes szállítmányokról a következő adatokat kell megadnia a vállalkozónak:

- a jelentést tevő élelmiszer vállalkozás nevét, székhelyét,
- az első magyarországi tárolási hely telephelyét,
- az élelmiszer megnevezését,
- a beérkező szállítmány mennyiségét,
- a jelentési időszak szerinti beszerzési árat,
- a származás helyét,
- állati eredetű élelmiszer előállító létesítmény azonosító jelét.



## Élelmiszer-biztonsági szempontból kiemelt termékek

Kockázatosabbnak minősülő élelmiszereket a beérkezés előtt két munkanappal be kell jelenteni.

### Ebbe a körbe tartoznak:

- az élelmiszer-biztonsági szempontból kiemelt termékek (pl.: belsőségek);
- a lejáráthoz közeli minőség- vagy fogyaszthatósági idejű élelmiszerek;
- a szállítmányonkénti tömeg alapján (20 tonna felett minden élelmiszerre vonatkozóan, de egyes állati eredetű termékek esetében már 5 tonna felett, vagy akár mennyiségi korlát nélkül) kockázatosabbnak minősülő élelmiszerek.

Azok a cégek, amelyek **rendszeresen** felhasználnak vagy forgalmazznak külföldről származó terméket (azaz 20 tonna illetve 5 tonna alatt szinte minden nap érkezik szállítmányuk), lehetőségük van könnyítésre az adatszolgáltatás kapcsán.

Könnyítés: a bejelentés rendszeressége havi összesítő adatszolgáltatásra mérséklődik.



## Ellenőrzési prioritásaink

A hatóság, a korábbi évek tapasztalata alapján, az alábbi termékeket emelte ki ellenőrzési prioritásként:

1. külföldről származó nyers, hűtött vagy fagyasztott állati belsőség
2. nyesedék hús
3. fej vagy fejhús
4. baromfi far-hát

## Kockázat alapú hatósági ellenőrzés

A szolgáltatott adatok alapján, a hatóság kockázatosnak ítéelhet egy szállítmányt, például, ha:

- a származási hely és élelmiszer szerepel a RASFF rendszer riasztásai között (ez alapján gyanú merül fel, hogy szennyezett a tétel), vagy
- az azonosítható jel alapján megállapítható, hogy a termék nem engedélyezett üzemből származik, illetve
- a korábbi ellenőrzések során probléma merült fel a ugyanazzal a szállítóval, termékkel kapcsolatban.

A **Magyar Élelmiszer-biztonsági Hivatal** – mint független tudományos szerv – segít meghatározni, hogy melyek azok a termékek, a RASFF rendszer adatai és a tudományos adatok alapján, amelyek kockázatosnak tekinthetők.

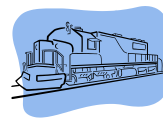
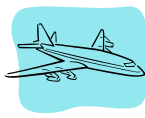
## A kockázat-elemzés után...

A hatóság helyszíni ellenőrzés során másodlagos élelmiszervizsgálatot végez a kockázatosnak ítélt szállítmányon; részletesen ellenőrzi a dokumentációt és a szállítmányt, szükség esetén mintát vesz.

Visszautasításra kerülhet sor, ha a szállítmány nem felel meg az élelmiszerjog követelményeinek.

Jogszabálysértésre utaló adat vagy tény alapján az MGSZH szállítás közben is végezhet ellenőrzést. *(Attól függetlenül, hogy a rendeltetési hely Magyarország területén van, vagy csak tranzitszállítmány.)*

Az ellenőrzés a szállítóeszköz alkalmasságának vizsgálatára is kiterjed.

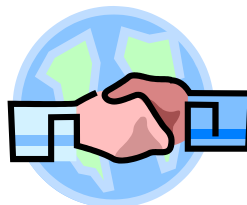


## Együttműködés

A bejelentési kötelezettség – különösképpen az előzetes – fokozott szervezettséget, erőforrásigényt támaszt mind az élelmiszer-vállalkozók, mind pedig a hatóság irányába.

Folynak az egyeztetések a különböző érdekképviselői szervekkel az új követelmények zökkenő mentesebb bevezetése miatt.

A közösen kialakított eljárásrend kiadásáig, és bevezetésének kezdeti szakaszában, a hatóság célja az, hogy segítse a rendelet alkalmazását.



## Hatósági intézkedések

Ha az adatszolgáltatással kapcsolatosan hiányosság merül fel első lépésként, a hatóság felszólítja a vállalkozót a hiba kijavítására.

Ha a felszólítás után rossz adatot szolgáltat be vagy nem küld adatot, a hatóságnak több lehetősége van az intézkedésre:

- megteheti, hogy azonnali hatállyal kockázatosnak ítéli a szállítmányt a hiányos adatszolgáltatás alapján, és helyszíni ellenőrzés során győződik meg annak megfelelőségéről.
- akár hatvan napig kötelezheti vállalkozókat arra, hogy minden élelmiszer-tételt az érkezés előtt 2 munkanappal jelentsenek be *(akik havi adatszolgáltatási kötelezettség alá tartoznak, de ezt nem teljesítik megfelelően)*

## Hatósági intézkedések

A türelmi idő csak a 3/2010 (VII. 5.) VM rendelet adatszolgáltatási kötelezettségével kapcsolatos hiányosságokra vonatkozott.

Bármilyen élelmiszer-biztonsági vagy élelmiszer-minőségi problémát tapasztal a hatóság, a vonatkozó jogszabályok alapján jár el.

Ha a fogyasztó egészségére nézve veszélyesnek ítél egy tételt, zárolja, intézkedik arról, hogy a vállalkozó visszahívja a kérdéses tételeket a kereskedelemből, mintát vesz, a laboratóriumi eredmény alapján pedig meghozza a szükséges szankciót (megsemmisítés, bírság).

A bírságokat külön rendelet szabályozza.





## Augusztusi eredmények

<b>Másodlagos élelmiszervizsgálati adatok</b>		<b>Bejelentések</b>	<b>Ellenőrzések</b>	<b>Szankciók figyelmeztetés</b>
Első magyarországi tárolási hely (élelmiszer előállító, kereskedő, vendéglátó)		974	319	5
Szállítmány	Előzetes bejelentés	2354	546	6
	Havi jelentés	871	17	3
<b>Összesen</b>		<b>4199</b>	<b>882</b>	<b>14</b>



## A kistermelői rendelet módosítása



## A rendelet módosítása a...

helyi élelmiszerért...  
teljes értékű, biztonságos élelmiszerért...  
környezeti fenntarthatóságért...  
munkahely megtartásért...  
versenyképes, élhető vidékért...  
hagyományos ízvilágért...  
gasztronómiai hagyományok újjászületéséért...



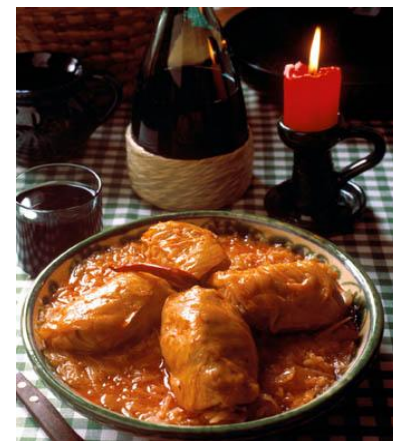
## A rendelet módosításának célja:

A kistermelők élelmiszer-termelési, -feldolgozási és -értékesítési feltételeinek javítása.

A helyi termékek szerepének megőrzése a hagyományos magyar élelmiszerkultúrában.

Hozzájárulás a társadalmi tudatformáláshoz és a hazai élelmiszerek iránti lojalitás erősítéséhez.

Az egészséges táplálkozással és a környezeti fenntarthatósággal kapcsolatos fogyasztói tudatosság erősítése.



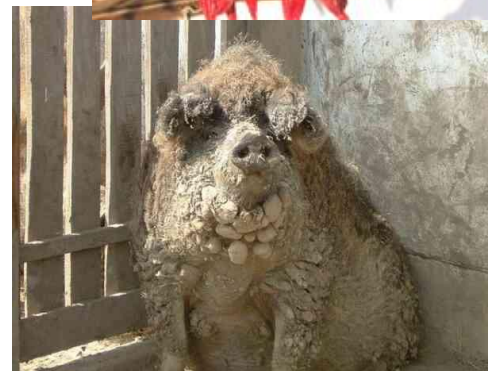
## A rendelet új elemei...

A kistermelő ezentúl olyan szolgáltatásokat is végezhet más magánszemély, kistermelő részére, mint például a húsfüstölés, terménytisztítás, zöldség-, gyümölcs-, olajosmag-szárítás, -örlés, -préselés.

A falusi vendégasztal fogalmának módosítása, illetve életszerűbb szabályozás, hogy a falusi turizmus kiteljesedhessen.

A házi disznóvágás, az ökörsütés, a birkapörkölt-készítés lehetővé tétele mind a falusi vendéglátónál, mind pedig a különféle rendezvényeken.

A levágható állatok mennyiségének megnövelése, illetve az értékesítés folyamatának egyszerűbbé tétele, hogy a tradicionális alapokon nyugvó kisgazdaságok valóban képesek legyenek a falvakban élő családok életfeltételeinek hosszú távú biztosítására.



## Összegzésül...

Az előbbieknél hatékonyabb élelmiszerlánc-felügyeleti rendszer megszervezését és kontrollját kívánjuk gyakorolni.

A korábbi tapasztalatok azt mutatják, hogy a jelentősebb problémákat a sok száz vagy ezer kilométeres távolságból ideutaztatott élelmiszer jelenti, nem a helyi közösség által jól ismert kistermelő terméke.

Ezért fontos a másodlagos élelmiszervizsgálat.

Előre vetítve pedig, vizsgálni fogjuk azt is, hogy egy magyar élelmiszerkönyvi megnevezést magán hordozó termék valóban eléri-e azt a minőséget, amelyet a hazai gyártóktól megkövetelünk és a hazai fogyasztók a magyar szabvány alapján jogosan elvárnak.





Köszönöm megtisztelő figyelmüket!

