

Jelentés a Magyarország Parlagra Elleni Rövid és Középtávú Védekezési Akciótervről szóló 1230/2012. (VII.6.) Korm. határozatban foglalt 2012.évi feladatok végrehajtásáról

A Magyarország Parlagra Elleni Rövid és Középtávú Védekezési Akciótervről szóló 1230/2012. (VII.6.) Korm. határozat (a továbbiakban: Akcióterv) 3. pontjában a Kormány felkéri a vidékfejlesztési minisztert, hogy az Akcióterv 2. pontja szerinti beszámolók alapján készítsen jelentést a Kormány számára az Akcióprogramban foglalt feladatok végrehajtásáról.

1. A 2012-2013-as időszak vonatkozásában a Magyarország Parlagra Elleni Rövid és Középtávú Védekezési Akcióterve (a továbbiakban: Akcióterv) keretében a Kormány által meghatározott célokkal és feladatokkal kapcsolatban az alábbi intézkedések történtek.

1.1. Felül kell vizsgálni a lakosságot érő pollenterhelés csökkentése érdekében a parlagfüves területek hatósági felderítési rendjét, és egyszerűbb, hatékonyabb eljárási és szankcionálási rendszert kell kidolgozni. A belterületi parlagfü-felderítéssel és a közérdekű védekezés elrendelésével kapcsolatos feladatokat racionalizálni kell.

A távérzékeléses monitorozási módszereket a hatósági felderítési rendszerbe kell illeszteni.

Felelős: vidékfejlesztési miniszter, belügyminiszter, közigazgatási és igazságügyi miniszter

A parlagfü fertőzöttség visszaszorítását elsősorban a földhasználók jogkövető magatartása eredményezheti, de a folyamatos társadalmi tudatformálás mellett fontos cél a hatósági eljárás erősítése, a hatósági rendszer hatékonyságának a növelése.

Ezen célkitűzéseket szem előtt tartva folyamatban van a belterületi és külterületi hatósági parlagfü eljárási rendszer felülvizsgálata, a jelenlegi rendszer egyszerűsítése a hatékonyabb működtetés érdekében.

Belterületen jelenleg a jegyző jogosult a parlagfü elleni védekezési kötelezettség elmulasztása esetén a közérdekű védekezés elrendelésére, ugyanazon a területen a védekezési kötelezettség elmulasztása esetén a növényvédelmi bírság kiszabásáról a megyei kormányhivatal növény-és talajvédelmi igazgatósága rendelkezik.

2008. év előtt belterületen a védekezési kötelezettség elmulasztása esetén a közérdekű védekezés elrendelése mellett a növényvédelmi bírság kiszabása is jegyzői hatáskörbe tartozott. Az eddigi tapasztalatok azt mutatják, hogy a 2008. évi módosításokat követően az indított eljárások száma drasztikusan csökkent, ami nem áll egyenes arányban a fertőzött területek csökkenésével.

A belterületi bírságolási jogkör rendezésének a kérdése ezért kiemelten fontos feladat, az eljárásrend egy hatósághoz telepítése folyamatban van.

A jelenlegi eljárás átalakításához **2013-ban** a parlagfü elleni közérdekű védekezés végrehajtásának, valamint az állami, illetve a közérdekű védekezés költségei megállapításának és igénylésének részletes szabályairól szóló 221/2008. (VIII. 30.) Korm. rendelet módosítása szükséges.

A parlagfű magjának hosszú életképessége következtében a termést hozó növény kiemelt veszélyforrás. Azon területek használóinál, ahol természetes növény található, megnövelt bírságtétel alkalmazása javasolt a parlagfű elleni eredményes harc érdekében, az erre vonatkozó belső hatósági eljárásrend kialakítása folyamatban van.

A parlagfű fertőzöttség visszaszorítását elsősorban a földhasználók jogkövető magatartása eredményezheti, ezért a hatósági eljárás erősítése mellett szükség van a folyamatos társadalmi tudatformálásra. A megelőzés szempontjából a legfontosabb az oktatás, az ismeretterjesztés és az oktató-tájékoztató jellegű kommunikáció. Ezen célok elérése érdekében **2013-ban** tervezzük szakmai és oktatási fórumok szervezését a földhasználókon túl a társadalom széles rétegei számára.

A távérzékeléses monitorozási módszerek hatósági felderítési rendszerbe illesztése

A Földmérési és Távérzékelési Intézet a 2005-ben indult Nemzeti Parlagfű Program kezdete óta operatív módon segíti a parlagfű felmérést űrfelvétel kiértékelésén alapuló térképeivel. Az operatív programban 2011-ig nagy felbontású űrfelvétel idősorokat használtak, amely arra elegendő, hogy a fertőzött területekre irányítsák a figyelmet. Olcsón, nagy területi (országos) kiterjedésű, részleghajlás-mentes, gyors veszélyeztetettségi térkép készíthető. Ez azt jelenti, hogy a nehezen megközelíthető területek épp olyan eséllyel kerülhetnek a veszélyeztetettségi térképre, mint az út melletti területek. Mivel a pollenterhelés elsősorban a nagy mezőgazdasági táblákról származik, így a távérzékeléssel egyszerre, egységes elvek alapján lehet adatokat szolgáltatni, illetve ezen területek mentesítésével lehet a legjobb eredményt elérni. A parlagfű aktuális, országos elterjedtségének felmérésében a távérzékelés a legköltséghatékonyabb eljárás.

A távérzékelés és az egyre nagyobb térbeli és spektrális felbontású űrfelvétel további lehetőségeket rejtenek, amelyeket kutatási projektben vizsgálnak. Az eddig használt űrfelvétel mellett felhasználnak szuper felbontású optikai-, radar űrfelvételket, illetve a terepi felmérés módszertanát is módosították az űrfelvétel adatrendszerhez igazítva.

A vizsgálatok kimutatták, hogy nemcsak hatékonyan azonosíthatók a parlagfűvel fertőzött táblák, hanem ezek jól elkülöníthetők az egyéb gyommal fertőzött tábláktól is. Az űrfelvétel nagy térbeli felbontása lehetővé teszi, hogy a parlagfű, illetve egyéb gyomoság térbeli előfordulásának heterogén, foltos szerű természete is jól felismerhető és azonosítható legyen.

Haszonnövényekben, így például az erősen veszélyeztetett napraforgó táblákban, jó eredménnyel kimutatható a parlagfű fertőzés polarimetrikus radar, és nagy felbontású optikai űrfelvétel használatával.

A kutatási projekt során – a terepi és a távérzékelési adatokon egyaránt – látható, hogy a gyomosodást csak a foltosodás figyelembevételével érdemes tanulmányozni, hiszen a gyom az esetek túlnyomó többségében egyáltalán nem követi a parcellákat, még az egyes kultúrákhoz kötődő gyomosodások is jelentős inhomogenitásokat mutatnak.

Távérzékelés segítségével nagyon pontos növényterképek is előállíthatóak, amely alapján tovább lehet csökkenteni a parlagfű felmérésének célterületeit, hogy csak azon növénykultúrákat célozzon vizsgálata történjen meg, ahol a parlagfű előfordulása a legvalószínűbb.

1.2. A megyei kormányhivatalok feladat- és hatáskörrel rendelkező szakigazgatási szerveinek júliustól szeptemberig folyamatosan ellenőriznie kell a külterületek parlagfű mentességét.

Felelős: vidékfejlesztési miniszter, közigazgatási és igazságügyi miniszter

Az országos tapasztalatok szerint 2012-ben az aszályos időjárás miatt a parlagfű virágzása a korábbi évek átlagához képest kissé eltolódott, valamint a pollenszóródás kisebb mértékű volt a 2011. év azonos időszakához képest. A földhivatalok felderítéseinek eredményei szerint külterületen 2012. évben kevesebb volt a parlagfűvel fertőzött terület, melynek oka részben az időjárás, részben a földhasználók javuló jogkövető magatartása.

A folyamatos ellenőrzések következtében napról napra emelkedett a felderített területek, valamint a hatósági intézkedések száma. A Földmérési és Távérzékelési Intézet által üzemeltetett Parlagfű Információs Rendszernek (PIR) köszönhetően a hatóság a külterületi parlagfű felderítést és az annak nyomán induló eljárásokat folyamatosan figyelemmel tudja kísérni.

A parlagfű felderítési hatósági eljárások aktuális állása 2013. január 9-i állapot szerint:

A Kormányhivatalok földhivatalai a külterületeken ellenőrzött 4,1 millió ha mezőgazdasági területen (amelyből légi úton 1,6 millió ha terület került ellenőrzésre), eddig 2599 esetben, összesen 4550 hektár nagyságú parlagfűvel fertőzött foltot derítettek fel.

A földhivatalok ellenőrzései alapján a megyei kormányhivatalok növény- és talajvédelmi igazgatóságainak 2326 esetben, 2114 hektáron kellett elrendelni a közérdekű védekezést. A jegyzőkönyvek alapján eddig 2118 esetben, összesen 101 170 293 Ft értékben került sor növényvédelmi bírság kiszabására. A közérdekű védekezéssel kapcsolatban felmerült költségek fizetéséről 1630 esetben, összesen 14 312 478 forint összegben rendelkeztek az Igazgatóságok. A hiányzó jegyzőkönyvek feldolgozása folyamatban van.

A területileg illetékes jegyzők és a megyei kormányhivatalok növény- és talajvédelmi igazgatóságai belterületen összesen 168 esetben, összesen 260 310 m² parlagfűvel fertőzött területet derítettek fel. A jegyzőkönyvek alapján a megyei kormányhivatalok növény- és talajvédelmi igazgatóságai eddig összesen 7 321 000 Ft értékben szabtak ki növényvédelmi bírságot.

A 2012. évben az ÁNTSZ Aerobiológiai Hálózatának jelentései alapján a parlagfű pollenkoncentráció alacsonyabb volt, mint 2011. évben. 2011. évben a legmagasabb VI. fokú (1000 db/m³ felett) riasztást kellett elrendelni, míg a 2012. évben az V. fokozatú (500-999 db/m³) volt a legmagasabb riasztási szint, amely csak egy térséget érintett és azt is rövid ideig. Országos átlagban a III. (100-199 db/m³) – IV. (200-499 db/m³) fokú riasztás volt jellemző a pollencsúcs időszakára.

A 2011. évben az átlagos pollenkoncentráció 614 db/m³ volt, a maximum érték pedig 1339 db/m³.

A pollenszint alacsonyan tartásában nagy szerepe volt az aszályos időjárásnak, de nem mehetünk el szó nélkül a földhasználók évről évre javuló jogkövető magatartása mellett sem, amely a megfelelő módon és időben elvégzett tarlóhántások növekvő arányában mutatkozott meg. A körülbelül 1,5 millió hektár gabona és repcetarló nagy részének gyommentesen tartása mellett a több százezer hektáron termesztett napraforgó esetében a növényvédő szerek gyomirtások hatásfoka megfelelő volt, ezzel is csökkentve a levegőben lévő pollen mennyiségét.

A **2013. évben** a hatósági ellenőrzések és felderítés folytatása szükséges, az önkéntes jogkövető magatartás erősítése érdekében.

1.3. *A lakossági bejelentések kezelésének automatizálása, a hatósági eljárás transzparenciájának biztosítása érdekében meg kell vizsgálni külterületeken a Lakossági Parlagfű Bejelentő Rendszer bevezetésének lehetőségét, a Magyarország 2012. évi központi költségvetéséről szóló 2011. évi CLXXXVIII. törvény XII. Vidékfejlesztési Minisztérium fejezet Agrár céllelőirányzatok 10. jogcímcsoportján a „Parlagfű elleni közérdekű védekezés végrehajtásának támogatása” előirányzaton rendelkezésre álló források felhasználásával.*

Felelős: vidékfejlesztési miniszter

A Parlagfű Bejelentő Rendszer (PBR) elindítója/megrendelője és finanszírozója a Vidékfejlesztési Minisztérium. A PBR kifejlesztése megtörtént, a rendszer elkészült és tesztüzemben elérhető, tesztelése folyamatban van.

A kifejlesztésben közreműködött a programot létrehozó és működtető Komunáldata Számítástechnikai Fejlesztő és Szolgáltató Kft., valamint a VM Élelmiszerlánc-felügyeleti Főosztálya és Földügyi Főosztálya, a Nemzeti Élelmiszerlánc-biztonsági Hivatal (NÉBIH), a Földmérési és Távérzékelési Intézet (FÖMI), valamint a PIR-t fejlesztő DigiTerra Informatikai Szolgáltató Kft.

A hatósági eljárásban közreműködő szervezetek és a lakosság információáramlásának gyorsabbá és pontosabbá tétele érdekében került kifejlesztésre a (PBR). A rendszer különlegessége - amely a fejlesztés célja volt -, hogy a megtett bejelentések közvetlenül az ellenőrzésre jogosult illetékes hatóságokhoz jutnak el. Így biztosítható, hogy a hatósági intézkedések a lehető leggyorsabban megtörténjenek.

A rendszer elérhető a www.govcenter.hu/pbr címen, ahol előzetes regisztrációt követően a bejelentő otthoni interneteléréssel megteheti bejelentését. 2012. szeptember 17-től elindult a rendszer tesztüzemi alkalmazása, így a lakosság, a társadalmi szervezetek és a vállalkozások is megtehetik elektronikusan a bejelentéseiket.

A mobiltelefonról tett bejelentések fogadása és kezelése szintén teszt üzemmódban elérhető, a rendszer ilyen irányú fejlesztése folyamatos.

A bejelentő rendszer július 1. előtt, és október 15. után inaktív állapotban van, mivel a parlagfű helyszíni ellenőrzését az illetékes hatóságok július 1. és október 15. között végzik.

2013. évben a PBR rendszer nyári indulását megelőzően a rendszer használatáról és működéséről média kampány indul. A kampány célja, hogy a társadalom minél szélesebb rétege megismerje és használja a PBR rendszert, biztosítva ezzel, hogy a parlagfűvel fertőzött területeken, a bejelentést követően a hatósági intézkedések a lehető leggyorsabban megtörténhessenek.

A bejelentések a PBR-ből belterület esetén az illetékes önkormányzathoz, külterület esetén egy úgynevezett Parlagfű Információs Rendszerbe (PIR) kerülve eljutnak az illetékes megyei kormányhivatalok körzeti földhivatalaihoz.

A bejelentők egyrészt interneten keresztül, másrészt olyan mobiltelefonról (okostelefon) tehetnek bejelentéseket, melynél lehetőség van a fényképpel összekapcsolt GPS koordináta rögzítésére. A bejelentésnek mindenképpen tartalmaznia kell legalább egy GPS koordinátát, valamint egy fényképfelvételt. A bejelentő által feltöltött fényképfelvételt a PBR a bejelentéssel együtt a PIR-nek továbbítja.

A bejelentő minden egyes bejelentése kapcsán jelezheti, hogy kér-e visszajelzést. Tehát amennyiben a bejelentő igényt tart rá, biztosítottak a feltételek, hogy az általa megadott elérhetőségén (e-mail-en, sms-ben), érkezzon meg a bejelentésével kapcsolatos tájékoztatás.

1.4. Elengedhetetlen cél a parlagfű pollenterhelés monitorozása és ennek érdekében az ÁNTSZ Aerobiológia Hálózat működtetése. Erre való tekintettel

a) fenn kell tartani és fejleszteni kell a pollenmonitorozó hálózatot,

b) fenn kell tartani, illetve javítani kell a polleninformációs szolgáltatást.

Felelős: emberi erőforrások minisztere

A pollenterhelés eredetét és kimeneteit tekintve igen összetett probléma, amelynek tér- és időbeli eloszlását kiemelt fontosságú ismerni és követni, több tényezővel együtt elemezni és az összefüggéseket feltárni.

Erre a célra kiemelten alkalmas az aerobiológiai monitorozás objektív módszerekkel történő adatgyűjtése és több éves adatsorai, aminek oka elsősorban az, hogy közvetlen összefüggés tételezhető fel a légtér pollentartalmára és a lakossági pollenexpozícióra vonatkozó aerobiológiai adatok és a lakosság veszélyeztetettsége között, ahogyan egyúttal a parlagfű elterjedése, tömegessége és fejlődésének szakaszai között is. A pollen monitorozási vizsgálatok eredményeinek összevetése szoros kapcsolatot mutat a parlagfű-borítottsággal, tehát a pollen adatok ismeretében behatárolhatók azok a területek, ahol fokozott parlagfű mentesítésre van szükség. A pollen-monitorozási adatok felhasználhatók a parlagfű mentesítési program hatékonyságának nyomon követésére, értékelésére is.

A folyamatos aerobiológiai adatgyűjtést az országos lefedettségű Aerobiológiai Hálózat csapdaállomásai biztosítják, ahol részben az adatok feldolgozása is megtörténik. Az adatfeldolgozást a hivatalos (pollenre és gombaspórára vonatkozó) aerobiológiai jelentés kiadásáért is felelős Országos Környezetegészségügyi Intézet (továbbiakban: OKI) alá tartozó Aerobiológiai Monitorozási Osztály végzi (továbbiakban: OKI-AMO), szakmai kapcsolatban az OKI más osztályaival és egyéb szolgálatokkal (Országos Meteorológia Szolgálat, Földhivatalok, Növényvédelmi Kutatóintézet).

Kölcsönös, összehangolt adatmegosztással megvalósíthatóvá válhat egy olyan rendszerszerű értékelés és helyzetelemzés, amely mind a parlagfű visszaszorítását, mind a levegőminőség és az egészségügyi helyzet javulását eredményezné, miközben a prevenció és adaptációs magasabb szintű lakossági, illetve betegtájékoztatási cél is megvalósul.

Az ÁNTSZ Aerobiológiai Hálózata működtetésének szervezeti keretei

A parlagfű pollen-monitorozást 1992-2010. között az ÁNTSZ Aerobiológiai Hálózata végezte az Országos Környezetegészségügyi Intézet koordinálásával. 2011. évtől az ÁNTSZ területi intézményeinek szakmai irányítását továbbra is az ÁNTSZ országos szervei végzik, de

szervezetileg és költségvetés szempontjából ezen intézmények átkerültek a megyei kormányhivatalok népegészségügyi szakigazgatási szerveihez.

A Népegészségügyi Szakigazgatási Szervek pollenmonitorozó tevékenység végzése, a parlagfű pollenkoncentrációjának folyamatos monitorozása a parlagfű elleni védekezés humán egészségügyi szempontból egyik alapvető információs forrása.

Az ÁNTSZ Aerobiológiai Hálózatának 2012. évi tevékenysége Tájékoztatás és fejlesztés

Az ÁNTSZ kiemelt feladata a lakosság korrekt tájékoztatása a parlagfű pollen légköri koncentrációjáról. Parlagfű szezonban a tájékoztatást többféle módon teszi közzé honlapján, illetve egyéb internetes oldalakon.

Az Országos Tisztifőorvosi Hivatal 2012. évben – saját forrásból – 6 millió Ft-ot biztosított az Országos Környezetegészségügyi Intézetnek, mint az ÁNTSZ Aerobiológiai Hálózata irányítójának az Aerobiológiai Hálózat működtetésére. A hálózat területi egységei 2011. január 1-ét követően a megyei kormányhivatalok népegészségügyi szakigazgatási szerveihez tartoznak. A szakmai felügyeletüket ellátó Országos Tisztifőorvosi Hivatal által biztosított forrás tette lehetővé, hogy a pollenmintákat rögzítő dobokat posta helyett Veszprém, Kaposvár, Tatabánya, Székesfehérvár, Salgótarján, Szolnok, Debrecen, Nyíregyháza, Kecskemét, Békéscsaba állomásokról futárszolgálat szállítsa fel az Országos Környezetegészségügyi Intézetbe feldolgozásra. Ezen gyakorlat tette lehetővé, hogy szerdánként, az általános (több allergén faj pollen koncentrációját tartalmazó) jelentés mellett parlagfű jelentés is kiadásra került, illetve a Parlagfű Pollen Riasztási Rendszer (továbbiakban: PPRR) - az online riasztási rendszer - is frissült. A PPRR 2012. évi fejlesztése szintén az említett támogatásból valósulhatott meg.

A központi fejlesztési és működtetési költségeket az Aerobiológiai Hálózatot irányító Országos Környezetegészségügyi Intézet részére 2012. évben a szakmai irányító Országos Tisztifőorvosi Hivatal biztosította (Melléklet: 1. táblázat), míg a megyei kormányhivatalok népegészségügyi szakigazgatási szerveihez tartozó területi ÁNTSZ Aerobiológiai Hálózata működésének költségeit a Vidékfejlesztési Minisztérium támogatta 2012-ben (Melléklet: 2. táblázat).

Utóbbiba tartoztak a monitorozással, a pollenminták leolvasásával, egyes esetekben a csapda üzemeltetésével, valamint a pollenmintát tartalmazó dobok Budapestre, az Országos Környezetegészségügyi Intézetbe történő szállításával járó költségek.

2012. évben először, öt városra nézve (Budapest, Miskolc, Pécs, Szeged, Zalaegerszeg) az általános jelentés napi rendszerességgel is frissült. Ezen öt állomás az ország különböző klímazónáiba tartozik, így megközelítőleg reprezentatív képet ad az ország különböző területein mérhető pollenkoncentrációról.

Aerobiológiai adatközlés esetén a magas megbízhatóságú és hatékony lakossági- és beteg-tájékoztatás egyik legfontosabb feltétele a megfelelő számban foglalkoztatott, megfelelő képzettségű (leolvasást, jelentést és kutatást végző) munkatárs, szakszemélyzet. Az OKI Aerobiológiai Monitorozási Osztálya 2012. évben is vállalta pollenleolvasók képzését és továbbképzését a megfelelő biztonságú és gyorsaságú lakossági és beteg-tájékoztatás megalapozásának segítéséért.

A 2012. évben sor került a PPRR további fejlesztésére, amelynek eredményeként a 2011. évi gyakorlathoz képest már hatékonyabban és nagyobb megbízhatósággal volt becsülhető a parlagfű pollen légtéri koncentrációjának eloszlása az országban, és az országhatárhoz közeli mérőállomásokon is. A szezon ideje alatt hétről-hétre megjelenő PPRR jelentés térképei az ÁNTSZ Aerobiológiai Hálózatának 19 állomásán mért napi pollenkoncentráció értékek átlagát mutatták.

2013-ban is szükséges a Parlagfű Pollen Riasztási Rendszer működtetése, hogy segítségével gyorsan pontos képet kaphassunk az aktuális pollen helyzetről.

Egy PPRR térképen a parlagfűpollen megadott hétre jellemző koncentráció-eloszlása állapítható meg, míg több térkép együttes megjelenítésével ennek hétről-hétre való változása követhető nyomon. Az egyes PPRR-kategóriákhoz, illetve színekhez egészségre vonatkozó tartalom is társul, így az aktuális pollenterhelés alapján online figyelmeztető-, illetve riasztási rendszer működik. A riasztás országosan kiadott szintjéről, illetve a probléma súlyosságának területi megoszlásáról a lakosság a térképről és annak jelmagyarázatából tájékozódhat. A PPRR rendszer 2012. augusztus 1-től október 7-ig működött, az utolsó PPRR jelentés október 10-én jelent meg.

A 2012. évi PPRR fejlesztés legfőbb céljai és az ezeknek megfelelően elvégzett fejlesztési szintek a következők voltak:

- *Az országos polleneloszlás megbízhatóbb becslése, amely több interpolációs és futtatási algoritmus, illetve modell beépítésével vált tesztelhetővé.*
- *A riasztási rendszer hatékonyabb működtethetőségének biztosítása* elérésére szükséges volt a térkép, illetve a jelentés készítés több lépésének automatizálása.
- *A határmenti polleneloszlás tekintetében jelentkező modellfüggő hibák kiküszöbölése* érdekében az országhatáron túl, határmenti segédpontok elhelyezésére került sor, amelyek felvéve a legközelebbi két hazai állomás adatait, segítik a lehető legvalószínűbb pollenhelyzet megbecsülését, határontúli adatok hiánya esetén is.
- *A rendszer legyen alkalmas alapja további fejlesztéseknek, nemzetközivé válásának biztosítása érdekében.* Első lépésként a határon túli állomások bevonása érdekében megtörtént a kapcsolatfelvétel. Bemutatásra került az a fejlesztés, amely az elkövetkezendő időben, a határon túli partner bevonásával, nemzetközi együttműködés keretében kerül kivitelezésre. A rendszer készen áll arra, hogy nemzetközi adatsorok integrálásával egy újabb tesztfázis induljon, és arra, hogy a parlagfű jelentés, illetve riasztás kiterjesztésre kerüljön a Pannon Biogeográfiai Régióra. Ezáltal a magyar és a szomszédos országok lakossága egyaránt, rendszeresen frissített adatokból tájékozódhat az aktuális parlagfű pollenhelyzetről. Ehhez – archív adatok felhasználásával – előzetes tesztek végzése történt.
- *A határon átnyúló parlagfű információs rendszert érintően javaslattétel történt pollenmonitorozási együttműködésnek a Magyar-Horvát Egészségügyi és Orvostudományi Együttműködési Memorandumba (2013-2017.) történő felvételére.*

A 2012. évi parlagfű pollenszezon általános értékelése, összehasonlítva a 2010-2011. évi pollenterheléssel

A parlagfű pollenszezonjának alakulását az időjárás minden évben jelentősen befolyásolja. A csapadék a vegetációs időszakban szükséges a növény növekedéséhez, a virágzás ideje alatt azonban a hosszú, csapadékos időszak csökkentheti a pollenterhelést, míg a nagy szárazság magas hőmérséklettel párosulva a növényzet kiszáradásához és szintén a pollenterhelés csökkenéséhez vezet.

2012-ben a nyár még szárazabb és melegebb volt, mint 2011-ben – júliusban sem esett sok csapadék, a maximum hőmérséklet pedig már áprilisban meghaladta a 30°C-t és a nyár nagy részében is e fölött volt. Mindez az előző két évhez képest erősen csökkentette a 2012. évi parlagfű terhelését (Melléklet: 1-3. ábra).

A parlagfű szezon az allergiások szempontjából akkor indul, amikor a napi koncentráció értéke eléri, illetve meghaladja a tüneteket okozó szintet. 2012-ben az első, már tüneteket okozó (10 db pollenszem/m³ feletti koncentráció) napot legkorábban Budapesten regisztrálták, július 28-án, legkésőbb Kaposváron, augusztus 12-én. A napi országos átlagérték a tüneteket okozó szintet 2012. augusztus 5-én érte el.

2012. augusztus közepétől szeptember végéig folyamatosan alacsonyabb volt a napi országos átlagérték, mint a két korábbi évben (Melléklet: 4. ábra).

Az éves átlagos összpollenszám a 2012. évben jelentősen alacsonyabb értéket mutat, mint a megelőző két évben (2010.: 7668; 2011.: 7540; 2012.:4241). Az egyes állomásokon mért legmagasabb összpollenszám érték tekintetében a 2010-es év emelkedik ki (14290, Nyíregyháza), míg 2011. és 2012. években hasonló volt a mért legmagasabb összpollenszám (2011.: 11037, Kecskemét; 2012.: 10967, Nyíregyháza) (Melléklet: 5. ábra.)

A mért napi maximum koncentráció 2010. évben volt a legmagasabb, ha az állomásokat külön vizsgáljuk (1684 db pollenszem/m³), ha azonban a napi országos átlagértékeket nézzük, akkor 2011-ben (614 db pollenszem/m³). 2012-ben mindkét érték jelentősen alacsonyabb volt – a napi országos átlag koncentráció maximuma: 251 db pollenszem/m³, míg a mért legmagasabb napi érték: 876 db pollenszem/m³ (Melléklet: 6. ábra).

A csúcsidezőszakban 2012-ben ugyan több helyen augusztus 26-án tetőzött a parlagfű pollenszórása, azonban az alacsonyabb értékek miatt széthúzódott a csúcsidezőszak – az állomások többségénél más napon volt a legmagasabb terhelés az augusztus 20-tól szeptember 6-ig terjedő időszakban.

Az országos napi átlagértékek alapján a tüneteket okozó közepes (10 db pollenszem/m³ feletti), magas (30 db pollenszem/m³ feletti) és nagyon magas (100 db pollenszem/m³ feletti) koncentrációjú napok száma 2011-ben volt a legmagasabb és ebben az évben a nagyon magas kategórián belül is magasabb, 400 db pollenszem/m³ feletti napi átlagkoncentráció értékek is voltak. 2010-ben a tüneteket okozó napok száma ugyan kevesebb volt, azonban ezen belül a nagyon magas terhelésű napok száma több volt, mint 2012-ben (Melléklet: 7. ábra).

Összességében elmondható, hogy minden paraméter alapján a 2012. évben a korábbi két évnél jelentősen alacsonyabb volt a parlagfű pollenterhelés, aminek háttérében elsősorban a korábbinál is aszályosabb, melegebb időjárás áll.

A napi és heti jelentések táblázatos formában a <http://oki.antsz.hu> és a www.facebook.com/tisztiorvos oldalakon érhetőek el.

A 2011. és 2012. évi parlagfű pollenszezon általános összehasonlító értékelése a PPRR alapján (Melléklet: 8. ábra).

A megelőző évhez hasonlóan 2012. évben is a 34. héten tetőzött a parlagfű szezon: a legmagasabb parlagfűpollen koncentráció ezen a héten volt jellemző, amely helyzet az ország keleti részében jelentkezett. Nyíregyházán és térségében a légtér parlagfűpollen koncentrációja még hét nap átlagában is meghaladta az 500 db/m^3 -es szintet, amely okán 2012-ben is ki kellett adni az V. fokú riasztást.

A 2012-es parlagfű pollenszezon kis késéssel kezdődött és magas értékei kissé hamarabb is kezdtek csökkenni. A szezon napi átlagértékei hétről-hétre alul maradtak a 2011-es értékekhez képest, ami a szezon-jelentős része alatt elsősorban a szélsőségesen aszályos időjárásnak tudható be, míg a szezon végén elsősorban a nyugati országrészben a betörő nedves légáramlatoknak.

Az országban 2012-ben - az általánosan jellemző aszályos időjárás ellenére is - jellemzőek voltak az egészségi hatás szempontjából kritikus értékek. Jól látható, hogy a szélsőségesen száraz időjárás igen jelentős hatással van a parlagfűre és pollenszórására, ami által enyhülést hoz az allergiások számára, ez azonban nem jelenti a probléma eliminálását.

A 2012. év parlagfű szezon csúcsideszakára (34. hét: aug. 20-26.) kiadott PPRR térkép és „fekete riasztás” alapján az ország jelentős részén 200 db/m^3 -es, míg túlnyomó hányadán 100 db/m^3 -es pollenkoncentráció volt jellemző. A helyzet megfelelő értékeléséhez figyelembe kell venni, hogy a 30 db/m^3 -es napi koncentráció már magasnak számít, amely nem megfelelő kezelés esetén, vagy annak elmaradásával már minden allergiásnál tünetek okozója. 100 db/m^3 -es koncentráció esetén a súlyosbodó tünetek már jelentős egészségi problémákhoz is vezethetnek, illetve ehhez kapcsolódó zavarokhoz, pl. koncentráció kieséshez, munkaképesség-csökkenéshez (Melléklet: 9. ábra).

A kevés tavaszi csapadéknak és a nyáron is hosszúra nyúló meleg és aszályos időjárásnak köszönhetően a parlagfű virágzásának szezonja 2012. évben kissé később indult, illetve kisebb intenzitással jelentkezett.

2012. évben a 34. heti „robbanás” következtében az országban megjelent az V. fokú riasztás, általánossá vált a III., de jelentős területen volt jellemző IV. fokozat is (Melléklet: 10. ábra).

1.5. *A fertőzött, pollenadó területek méretének csökkentése érdekében, a közfoglalkozásban rendelkezésre álló források bevonásával, az állami és önkormányzati tulajdonban álló területeken meg kell szervezni a vagyongazdálkodókkal együttműködve a folyamatos parlagfű mentesítést. Meg kell vizsgálni az elítéltek foglalkoztatásának lehetőségét a fertőzött területek mentesítése tekintetében. A közterületek parlagfű/gyommentességét végző alkalmazottaknak munka és egészségügyi alkalmassági vizsgálaton kell átesniük, a biztonságos munkavégzés feltételeinek megteremtése mellett.*

Felelős: belügyminiszter, emberi erőforrások minisztere

I. Az elítéltek foglalkoztatásának lehetősége a fertőzött területek parlagfű mentesítése tekintetében

A Büntetés-végrehajtás Országos Parancsnoksága szervezi az elítéltek foglalkoztatását. Saját illetékességi területén belül folyamatos végzi a parlagfűvel szennyezett területei mentesítését, fogvatartotti közreműködéssel. Szervei közül elsősorban azok érintettek, melyek lakott területeken kívül helyezkednek el.

A parlagfű mentesítésben történő fogvatartotti részvétellel kapcsolatos észrevételek:

- Fogvatartotti munkáltatás keretében, a jogerős szabadságvesztésüket töltő elítélteket befogadó büntetés-végrehajtási intézetek 50 km-es körzetében lévő területek esetén látunk lehetőséget a feladat elvégzésére.
- A fogvatartottaknak munkavégzés előtt – mint minden más esetben is – munkaköri alkalmassági vizsgálaton kell átesniük, valamint a parlagfű mentesítés végzése során biztosítani kell a munkaeszközöket, szállításukat, ellátásukat, őrzésüket.
- A munkavégzés során az irtás helyszínén várható körülményekhez kell igazítani a személyi védőeszközök használatát (pl. megfelelő porálarc használata) mind a fogvatartottak, mind az őrzésüket végző személyi állományi tagok számára.
- A feladat végrehajtása során fogvatartottak jogszabályban meghatározott díjazásra jogosultak és az őrzést ellátó személyi állomány esetén túlszolgálat keletkezése várható.

A konkrét beavatkozási terület és irtási időpont meghatározásában a tulajdonos önkormányzatok és más állami szervezetek, illetve országos hatáskörű szakmai szervezetek (pl. ÁNTSZ, Országos Környezetegészségügyi Intézet) közreműködése hatékonyabbá teheti a védekezést, ezzel hozzájárulhat a Büntetés-végrehajtási Szervezet feladatainak szakszerű és pontos előkészítéséhez és végrehajtásához is.

II. A közfoglalkoztatás szervezése és megvalósítása 2012. évben a pollenadó területek csökkentése érdekében

1. Országos parlagfű mentesítési közfoglalkoztatási program

A parlagfű-fertőzött területek többsége magántulajdonban van. A Vidékfejlesztési Minisztérium által becsült adatok alapján az állami és önkormányzati tulajdonú parlagfű-fertőzött terület aránya 8%, a magántulajdonban levő területek aránya 92%.

2012. évben a parlagfű elleni védekezés országos közfoglalkoztatási programja 66 parlagfűvel közepesen, illetve erősen szennyezett kistérségben indult. A program indításakor figyelembe vettük a 2011. évi parlagfű-veszélyeztetettségi térképet, valamint azt a ténytet, hogy az adott kistérségben milyen közfoglalkoztatási programok indultak 2012. évben. A programot 2012. május 06. napjától 2012. augusztus 05. napjáig 386 351 718 Ft összköltséggel, 1300 fő bevonásával terveztük megvalósítani az önkormányzati többcélú kistérségi társulások közreműködésével.

A parlagfű mentesítési országos közfoglalkoztatási programban résztvevő önkormányzati többcélú kistérségi társulások a 2012. május 06. napjára tervezett parlagfű mentesítési közfoglalkoztatást késve tudták indítani, mivel szükség volt a társulásokban résztvevő

önkormányzatokkal való egyeztetésre, valamint a parlagfű-virágzás kezdete is eltérő területenként.

A munkaügyi központok több esetben meghosszabbították a közfoglalkoztatóval kötött hatósági szerződések időtartamát a rendelkezésükre álló pénzügyi keretek változatlanul hagyásával, ezért a parlagfű mentesítési országos közfoglalkoztatási program 2012. szeptember 30. napjával fejeződött be.

A program keretében 1289 fő közfoglalkoztatása valósult meg, akik napi 8 órás munkaidőben végezték a parlagfű mentesítési feladatokat. A felhasznált pénzügyi keret 318 213 972 Ft, a parlagfű-mentesített terület nagysága 3744,28 hektár az állami és önkormányzati területeken.

A magántulajdonosok által 2012. évben parlagfű mentesítésre fordított költségek becsült összege a Vidékfejlesztési Minisztérium adatai alapján 48 293 947 935 forint.

Az elvégzett parlagfű mentesítés külterületeken főként a földutak mentén, bekötő utak, kerékpárutak környékén, belterületen lakótelepek mellett, játszóterek, egészségügyi intézmények, közösségi helyek környékén kézi gyomlálással (gyökerestől való irtás), valamint kaszálással és gépi eszközökkel (fűkasza) történt. A beszámolók alapján az idei évben már láthatóak voltak a program eredményei: a településeken élők nem csak esztétikai (ápoltság, zöld felületek), hanem egészségvédelmi szempontból is fontosnak tartották a programot, az allergiával küzdő lakosok tünetei enyhültek, életminőségük javult.

2. Egyéb közfoglalkoztatási programokban kapcsolt feladatként végzett parlagfű mentesítés

Az országos parlagfű mentesítési programokon kívül egyéb közfoglalkoztatási programokban kapcsolt feladatként, a munkaköri leírásuk parlagfű irtási feladatokkal történő kiegészítése alapján végezték a munkát a közfoglalkoztatottak.

Önkormányzati területeken a kistérségi startmunka mintaprogramok mezőgazdasági, belvízelvezetési, közúthálózat javítása, valamint illegális hulladéklerakó-helyek felszámolása programelemében dolgozó közfoglalkoztatottak végezték a parlagfű mentesítést.

Az állami tulajdonú területeken az év elejétől futó országos programokba bevont közfoglalkoztatottak tevékenykedtek a parlagfű mentesítés érdekében (főként a vízügyi és erdőgazdálkodási ágazatban).

Vízügyi igazgatóságok által elvégzett parlagfű mentesítés

A vízügyi igazgatóságoknál a működési területükön - egyéb közfoglalkoztatási feladatok ellátásával együtt - a csatornák, vízfolyások és árvízvédelmi szakaszok mentén a parlagfű mentesítés kaszálás keretében történt. A közfoglalkoztatók észrevétele, hogy sokszor nagy távolságokat kellett megtenni, gondot jelentett a munkásszállítás.

A beszámolók szerint az országos vízügyi közfoglalkoztatási program keretében 11 849 fő közfoglalkoztatott végezte a parlagfű mentesítést a napi feladataik végzése közben kapcsolt feladatként.

Vízitársulatok által elvégzett parlagfű mentesítés

A vízitársulatok az általuk kezelt vízfolyásokon a cserjeirtással egyidejűleg végzik a parlagfű mentesítési feladatot. Tájékoztatásuk szerint a vízfolyások mentén nem jellemző a parlagfű

felbukkanása, inkább a mellette levő mezőgazdasági területeken van jelen. Jellemzően a fűnyírás, gazkaszalás és cserjeirtás hozadéka volt, hogy a parlagfű is irtásra került a munkálatok során.

A beszámolók szerint a vizitársulatok által végzett országos közfoglalkoztatási program keretében 4 330 fő közfoglalkoztatott végezte a parlagfű mentesítést a napi feladataik végzése közben kapcsolt feladatként.

Állami erdőgazdaságok által végzett parlagfű mentesítés

Az állami erdőgazdaságok főként az utak mentén, a fakitermelést követően a vágásterületeiken, valamint erdőtelepítésnél, erdőápolásnál, erdei turista- és feltáró utak karbantartásánál, arborétumokban végezték a parlagfű mentesítést. Az erdőterületeken a gyomnövények vegyesen fordulnak elő, a rendszeresen ápolt, művelt területeken arányaiban kevesebb a parlagfű és több az egyéb allergizáló növény.

A beszámolók szerint az állami erdőgazdaságok által végzett országos közfoglalkoztatási program keretében 4 775 fő közfoglalkoztatott végezte a parlagfű mentesítést, amely más munkaműveletekkel együtt került végrehajtásra.

Kistérségi startmunka mintaprogramok mezőgazdasági programelemében foglalkoztatottak által elvégzett parlagfű mentesítés

A kistérségi startmunka mintaprojektek mezőgazdasági programelemében a folyamatos mezőgazdasági munkálatok elvégzése megelőzte a parlagfű szennyezettség kialakulását.

A kistérségi startmunka mintaprogramok belvízelvezetés, mezőgazdasági földutak rendbetétele, közúthálózat karbantartása, valamint az illegális hulladéklerakó helyek felszámolása programelemeiben is végezték a közfoglalkoztatottak a parlagfű mentesítést az egyéb feladataik elvégzése mellett. Volt olyan önkormányzat, ahol az illegális hulladéklerakó helyek felszámolása programelemében dolgozó közfoglalkoztatottak térképezték fel a parlagfűvel szennyezett önkormányzati tulajdonú bel-és külterületi ingatlanokat.

A beszámolók szerint a kistérségi startmunka programok mezőgazdasági programelemében 10 603 fő közfoglalkoztatott végezte a parlagfű mentesítést más munkaműveletekkel együtt.

Összességében a 2012. év vonatkozásában a parlagfű mentesítési feladatokba ténylegesen bevont közfoglalkoztatottak száma a munkaügyi központok által felmért adatok alapján 32 846 fő volt. Ebből 1289 fő teljes munkaidőben, 31 557 fő pedig kapcsolt munkafeladatként, egyéb feladatai ellátásával párhuzamosan végezte a parlagfű mentesítési tevékenységet, ezért a költségek nem választhatóak el az egyéb költségektől.

A közfoglalkoztatási programokban résztvevők a munkakezdés előtt minden esetben foglalkozás-egészségügyi vizsgálaton vesznek részt, valamint védő-, és munkaruha, valamint a munkavégzéshez szükséges kézi és gépi szerszámok kerülnek számukra biztosításra. A felsoroltak költségei a közfoglalkoztatási program költségei között elszámolhatóak.

3. A 2013. évi parlagfű mentesítési közfoglalkoztatási program tervezése

Figyelembe véve az idei év tapasztalatait, valamint a közfoglalkoztatók által tett észrevételeket, az országos parlagfű mentesítési közfoglalkoztatási programban résztvevők számát tervezzük a jövő évben 5 000 főre emelni, valamint a program időtartamát 2013.

június 1. napjától 2013. szeptember 30. napjáig meghatározni (a program jóváhagyása után szükséges a résztvevő közfoglalkoztatók felkészítése egy napos képzés keretében, a Vidékfejlesztési Minisztérium által kijelölt szakemberek meghívásával).

A 2013. év vonatkozásában a program megvalósítására a közfoglalkoztatási célra társult önkormányzatokat tervezzük bevonni (pl.: öt önkormányzat társulásával, egy önkormányzat gesztorságával), mivel a kistérségi többcélú önkormányzati társulások 2013. január 1. napjától várhatóan megszűnnek.

Az önkormányzati, illetve állami tulajdonú parlagfű-fertőzött területek pontos meghatározása szükséges a hatósági felderítések adatai alapján, mivel a közfoglalkoztatás rendszere a jogi szabályozás szerint kizárólag ezeket a területeket érinti.

4. A közterületek parlagfű/gyommentesítését végző közfoglalkoztatottak a munka megkezdése előtt foglalkozás-egészségügyi vizsgálaton vesznek részt, valamint a megfelelő munka- és védőeszközök is rendelkezésükre állnak. Ezeknek a költségeit a közfoglalkoztatók a program támogatásának költségei között elszámolhatják.

1.6. Kiemelt cél a mezőgazdasági, fő pollenadó területek parlagfű mentesítése. Ennek érdekében

a) a szakmaközi szervezetek aktív bevonásával növénytermesztési, technológiai, parlagfű mentesítési és prevenciós ismereteket kell átadni a gazdálkodóknak,

Felelős: vidékfejlesztési miniszter

A Magyar Növényvédő Mérnöki és Növényorvosi Kamara, mint köztestület szervezésében megvalósult növényvédelmi képzéseken 2010-ben 3935, 2011-ben 5743 fő vett részt, melyek keretében a termelők - többek között - a parlagfű elleni gyommentesítési módszerekről kaptak naprakész tájékoztatást.

A képzések 2012-ben is folytatódtak, és célzottan parlagfű mentesítés céljából országosan közel 4000 fő vett részt szakmai oktatáson. A résztvevők 90 %-a növényvédelmi képzettséggel nem rendelkező gazdálkodó volt. A Magyar Növényvédő Mérnöki és Növényorvosi Kamara elkészítette a képzések egységes tananyagát a "Kockázatelemzésen alapuló védekezési lehetőségek a parlagfű ellen" címmel és felajánlotta az AKG képzésekhez is oktatási segédletként, mely megtalálható a www.magyarovenyorvos.hu honlapon. 2011-ben és 2012-ben honlapján rendszeres felhívásokat, tájékoztatásokat tesz közzé az adott időszakban a parlagfű elleni védekezés aktuális teendőiről.

A Kamara 4 000 példányban szórólapot készített a parlagfű elleni védekezésre, melyekben arról tájékoztatja a földhasználókat, hogy hol érhető el a növényorvos, aki megfelelő és költséghatékony eszközöket tud ajánlani a parlagfű terjedés megakadályozására.

A Vidékfejlesztési Minisztérium vizsgálja az oktatás mellett, a parlagfűvel fertőzött területek miatt indult hatósági eljárásokba a Magyar Növényvédő Mérnöki és Növényorvosi Kamara tagjainak idényszerű bevonását.

A mentesítésre vonatkozóan folyamatosan jelentek meg felhívások a különböző média felületeken, szaksajtóban, illetve az illetékes szakhatóságokon keresztül.

2013-ban a képzéseket és a szakmai oktatásokat, valamint a mentesítésre vonatkozó ismeretterjesztést folyamatosan folytatni kell.

A 2012-es Sziget Fesztivál „Civil Szigetén” az előző évhez hasonlóan ismét képviseltette magát a Vidékfejlesztési Minisztérium és az Emberi Erőforrások Minisztériuma. Itt a parlagfű elleni stratégiáról hasznos információkat, tájékoztatást kaptak a fiatalok.

A 2012. évben is volt lehetőség parlagfűvel kapcsolatos kérdésekből álló „totó”, ismeretterjesztő kérdőív kitöltésére. Ennek célja, hogy az összeállított kérdéssor alapján az érdeklődők jobban megismerjék a gyomnövény sajátosságait és a hatósági intézkedések menetét. A 2012. évben a Debrecenben megrendezett Farmer Expón, valamint a Kaposvári Állattenyésztési Napokon volt „parlagfüves” stand.

2012-ben olyan magyar-román együttműködési megállapodás jött létre az általános és középiskolások oktatására, amely a parlagfű környezetre és egészségre veszélyes tényezőinek megismertetését, és tudatos felelős magatartások kialakítását célozta. Ezt a kezdeményezést többek között a Nemzeti Élelmiszerlánc-biztonsági Hivatal is támogatta.

A Szabolcs-Szatmár-Bereg Megyei Pedagógiai, Közművelődési és Képzési Intézet szervezésében, a Szabolcs-Szatmár-Bereg Megyei Kormányhivatal Növény és Talajvédelmi Igazgatóság, valamint a romániai Szatmár Megyei Környezetvédelmi Ügynökség felhívása, az „*Életet a környezetnek, életet az embernek!*” nemzetközi környezetvédelmi programon belül, versenyt hirdetett, amelynek kiemelt feladata a parlagfű, mint a környezetre és emberi egészségre kockázatos tényező megismertetése, tájékoztatása, a diákok környezettudatos magatartásának alakítása. A verseny kétfordulós, egy megyei és egy nemzetközi fordulóból állt. Az iskolások nevezési díj nélkül, két kategóriában (Általános iskola, 5-8. osztály – 17 csapat, Középiskola, 9-12. osztály – 11 csapat) vehettek részt az első (megyei) forduló versenyén. Az I-III. helyezettek részére, kategóriánként oklevelek és értékes díjak (sporteszköz, sportfelszerelés, könyvek, belépők) kerültek átadásra, és a helyezettek továbbjutottak a nemzetközi fordulóra. A versenyen a sajtó képviselői is nagy számmal jelen voltak, számos rádióriport, hír, fotó és videó is megjelent a rendezvényről. A verseny elérte a kitűzött célját. A jövőben várhatóan folytatódni fog az együttműködés a román partnerrel, aki már 6 éve folyamatosan szervez környezetvédelmi versenyt.

A második (nemzetközi) fordulóra Szatmárnémetiben azt követően kerül sor, hogy mindkét országban lefolytatták a megyei versenyt. Az I-III. helyezettek, kategóriánként, felkészítőikkel együtt, a Környezetvédelmi Világnap alkalmából 5 napos koppenhágai kiránduláson vehetnek majd részt az Európai Környezetvédelmi Ügynökségnél 2013 júniusában.

2012-ben egy másik megállapodás is született a Szabolcs-Szatmár-Bereg Megyei Kormányhivatal Növény- és Talajvédelmi Igazgatósága (Megyei NTI), valamint a Debreceni Egyetem Agrár- és Gazdálkodástudományok Centrumának (Debreceni Egyetem) közreműködésével. A kezdeményezést a NÉBIH is támogatta.

Az együttműködés célja az integrált növénytermesztési technológiák kidolgozása, különös tekintettel a parlagfű elleni védekezés alternatív technológiai változataira.

A Debreceni Egyetem KIT Kutató Intézet területén beállított szántóföldi vizsgálatokban határozták meg a különböző talajművelési és növényvédelmi eljárások parlagfűvel szembeni hatékonyságát. A vizsgálatok módszertanát és kivitelezését a Megyei NTI alakította ki és hajtotta végre.

b) fejleszteni kell a hatósági felderítési és szankcionálási eljárást előre bejelentett, kommunikált légi felderítés alkalmazásával, az érintett megyei kormányhivatalok feladat- és hatáskörrel rendelkező szakigazgatási szervei számára rendelkezésre álló 2011. évi előirányzathoz tartozó, kötelezettségvállalással terhelt maradvány forrás felhasználásával,
Felelős: nemzetgazdasági miniszter

A felderítési oldal további erősítése feltétlenül szükséges. 2012-ben folytatódott a parlagfüves területek helikopterről történő (légi) felderítése, melynek segítségével a nehezen megközelíthető, kevésbé szem előtt lévő, egybefüggő nagy kiterjedésű fertőzött területek is a hatóság látókörébe kerülnek. A légi felderítés és a földi bejárás párhuzamosan működik.

A 2012. évben összesen 7 megyében (Fejér, Győr, Komárom-Esztergom, Pest, Somogy, Veszprém és Zala) végeztek a földi bejárás mellett helikopteres felderítést, amelyre 2012. augusztus 13. és 2012. szeptember 7. közötti időszakban került sor. A parlagfű légi felderítések során több mint 1,5 millió hektárnyi terület ellenőrzése történt meg.

Összesen 185 db (908 ha) parlagfüves foltot találtak a felderítésen részt vevő szakemberek, és az ügyek összevonását követően 138 eljárás indult, amely 370 helyrajzi számot érintett. A növényvédelmi hatóság összesen 310 eljárást indított.

Az eljáró hatóság 2013. január 9-ig 173 db növényvédelmi bírság határozatot hozott, melyekben 12,7 millió forint növényvédelmi bírság került kiszabásra. Pest megyében a növényvédelmi bírságok kiszabása még folyamatban van.

A megyei hatóságok visszajelzése alapján a légi felderítés következményeként javult a gazdálkodók, földtulajdonosok hozzáállása és önként elvégezték területük parlagfű mentesítését.

Az önkéntes jogkövetés részben betudható a légi felderítésről szóló helyi és országos sajtónyilvánosságoknak is.

A légi felderítés bevezetésével évente három repüléssel, térben és időben jól lefedhető a parlagfű pollenszórásának időszaka. A legelső repülés alkalmával a még nem virágzó növényvel borított területek tulajdonosait lehet időben figyelmeztetni a kötelességük elvégzésére. Minden repülés előtt szükséges a lakosság tájékoztatása, mert tapasztalataink szerint a helikopteres felderítést valósabb „veszélynek” érzik a jogszabály ellen vétő földtulajdonosok és elegendő idő áll rendelkezésükre a védekezés elvégzésére, a jogszabályi kötelezettségük végrehajtására.

A 2013. évben, az elmúlt évek fent leírt tapasztalatai alapján tervezzük a helikopteres légi felderítés folytatását az előre kijelölt területeken.

c) meg kell vizsgálni a kötelező növényorvos szakirányító alkalmazásának lehetőségét adott terület nagyságot meghaladó gazdálkodók esetén.

Felelős: vidékfejlesztési miniszter

A parlagfű pollentömeg jelentős része mezőgazdasági területekről származik, ezért kiemelten fontos a mezőgazdasági területek önkéntes mentesítése.

Tapasztalataink alapján visszatérő problémát jelent, hogy számos gazdálkodó nem rendelkezik a gyomnövények, így a parlagfű elleni hatékony védekezéshez szükséges szaktudással. A Magyar Növényvédő Mérnöki és Növényorvosi Kamara tagjai szaktanácsadási és oktatási tevékenységet is ellátnak, azonban ezt nem minden termelő veszi igénybe.

A pollenterhelés csökkentése érdekében a növényorvos szakirányító alkalmazásának kötelezettségét, művelési áganként meghatározott terület nagysághoz vagy a gazdaság jövedelemtermelő képességéhez (EUME - Európai Méretegység) kötve tervezzük bevezetni.

A pollenterhelés csökkentésén kívül, jelentősen csökkenne a környezeti terhelés a szakszerűen és megfelelő időben végrehajtott, okszerű növényvédelmi kezelések következtében.

A növénytermesztés sikerességének egyik záloga az eredményes gyomirtási technológiák alkalmazása. Vannak olyan kultúrák (pl. napraforgó), ahol ezen technológiák szerepe különösen jelentős. Ezen területek nagysága kb. 2,5 millió ha.

A rendszer bevezetésének szakmai egyeztetése, jelenleg folyamatban van, kialakítása a megyei kormányhivatalok növény- és talajvédelmi igazgatóságainak és a Növényvédő Mérnöki és Növényorvosi Kamara aktív bevonásával történik.

1.7. *A parlagfű mentesítés kérdését be kell építeni a Nemzeti Alaptantervbe. A kerettantervek természettudományos fejezeteiben kiemelten kell foglalkozni a parlagfű felismerésével, biológiájával és az ellene való védekezés fontosságával. Be kell építeni a nevelési és oktatási tananyagba az egészségnevelés terén kiemelt szerepet játszó, az allergiát okozó növényzet elleni hatékony védekezéssel, prevencióval kapcsolatos alapismereteket.*

Felelős: emberi erőforrások minisztere

A kormányhatározatban foglalt feladat a Nemzeti alaptanterv kiadásáról, bevezetéséről és alkalmazásáról szóló 110/2012. (VI. 4.) Korm. rendelet megjelenésével teljesült.

A parlagfűvel kapcsolatos ismeretek mind a Nemzeti alaptantervbe, mind az annak alapján elkészült kerettantervekbe beépültek.

A Nemzeti alaptanterv Ember és természet műveltségterületén a közműveltségi tartalmak részletezésekor a 7-8. évfolyamon „*A környezeti rendszerek állapota, védelme, a fenntarthatóság*” területen, illetve a *diszciplináris szerkezetű részben az Életközösségek témakörben a következő szerepel:* „A környezeti állapot és az ember egészsége közötti összefüggés. Invazív és allergén növények (parlagfű).”

A problémakör megértéséhez szükséges alapismereteket alsó tagozaton a környezetismeret illetve a technika, életvitel és gyakorlat tantárgyak keretében alapozzák meg a kerettantervek. Ezen belül *környezetismeretből* az életközösség kapcsolatainak felismerése, a természetes és mesterséges életközösségek megkülönböztetése, összehasonlítása és problémái mellett a

fenntarthatóság fogalmának alapozása és az egészség-betegség fogalompár kidolgozása, valamint annak az attitűdnek a formálása van középpontban, hogy az ember önmaga felelős környezete állapotáért.

Felső tagozaton *természetismeretből* (5-6. évfolyamon) az alábbi témák jelennek meg: a kert életközösségként való értelmezése; a környezetre kifejtett egyéni és társadalmi hatások és a belőlük adódó problémák felismertetése, megoldási módok keresése; az emberi tevékenység hatásainak elemzése, a környezetszennyezés és az ember egészsége közötti összefüggés felismerése; a természeti és a kultúrtáj összehasonlítása; a gazdasági tevékenység életközösségre gyakorolt hatásának bemutatása példákon; természetett és gyomnövény összehasonlítása; az emberi tevékenység kárt okozó hatásainak bizonyítása konkrét példákon keresztül, illetve az emberi tevékenységek által okozott környezetkárosító folyamatok felismerése a lakóhelyen és környékén.

Az allergia fogalmával az *életvitel és gyakorlat* tantárgy keretein belül, a parlagfűvel a biológia tantárgy tanulása során ismerkednek meg konkrétan a tanulók.

Az *általános iskolai biológiai* tanulmányok során „Az élőlények változatossága II. Az élővilág alkalmazkodása a négy évszakhoz” témában tanulják meg az invazív és allergén növények fogalmát a parlagfű konkrét példáján. Az ehhez kapcsolódó fejlesztési feladatok a következők:

- Az ember és a természet sokféle kapcsolatának elemzése csoportmunkában;
- Az invazív növények és állatok betelepítésének következményei;
- Gyógy- és allergén növények jelentősége, felhasználásuk, illetve az ellenük való védekezés formái és jelentősége;
- A lakókörnyezet közelében lévő életközösség megfigyelése: a levegő-, a víz- és a talajszennyezés forrásainak, a szennyező anyagok típusainak és konkrét példáinak megismerése, vizsgálata;
- Lehetséges projektmunka: helyi környezeti probléma felismerése, a védelemre vonatkozó javaslat kidolgozása.

A szakközépiskolai *biológia* tanterv a „Másfélmillió lépés Magyarországon. A Kárpát-medence élővilága” témakörben a következő kontextusokban foglalkozik az özönnövényekkel:

- Helyi környezeti probléma feltárása, adatgyűjtés, cselekvési stratégia kialakítása.
- A lokális és globális megközelítési módok közötti kapcsolat felismerése az ökológiai rendszerek tanulmányozása során.
- A Kárpát-medence természeti képének, tájainak néhány fontos átalakulása az emberi gazdálkodás következtében. Az emberi tevékenység életközösségekre gyakorolt hatása, a veszélyeztetés formái. A környezeti állapot bioindikációjának lehetőségei, indikátorszervezetek.
- Tartósan fenntartható gazdálkodás és pusztító beavatkozások példái.

A *gimnáziumi biológia* tantervek az allergia alapjai mellett szintén foglalkoznak allergén növényekkel illetve özönnövényekkel, és azok hatásainak mélyebb megismerésével.

Az emelt *biológia* tantervekben szerepel a pollenallergia kialakulásának értelmezése, allergia immunológiai alapjainak megismerése mellett az özönnövények (bálványfa, kanadai aranyvessző, parlagfű) és az allergén növények (fűfélék, mogyoró, parlagfű, üröm) megismerése is.

A fentiek mellett mind kémiából (általános iskola, gimnázium 7-10., szakközépiskola) mind pedig életvitel és gyakorlatból szerepel a növényvédő szerek alkalmazásával kapcsolatos megfontolt döntések megalapozása is.

1.8. Információt kell gyűjteni és tájékoztató kampányokat kell szervezni az allergiás betegségekről, a megelőzés módszereiről és az allergia megfelelő kezelésének lehetőségeiről.
Felelős: emberi erőforrások minisztere

Adatgyűjtés

2012. év június hónapban az országos tisztí főorvos gyors adatgyűjtést rendelt el a gyermek és felnőtt házi orvosok körében országos szinten. A jelentésben a házi orvosok a BNO-10 J30 vasomotor és allergiás rhinitis diagnózissal nyilvántartott betegek számát adták meg a praxisba bejelentkezettek arányában (Melléklet: 3. táblázat).

Az adatgyűjtés határideje rövid volt, a házi orvosok a jelentést elkészítették, de több helyen értelmezési hiba miatt alul jelentés történt (a J30 gyűjtő diagnózis alá tartozó három számmal jelölt részdiagnózisok nem kerültek jelentésre.)

A jelentés nem teljes körű, ezért az adatgyűjtés **2013. évben** megismétlésre kerül részletesebb, diagnózisok és korcsoportos bontás szerint.

Tájékoztatás

Az OKI honlapján (<http://oki.antsz.hu>) 2012. július 11-én tájékoztató anyag került elhelyezésre a [parlagfű – pollenriadó esetére ajánlott légzésvédő maszkok használatáról](#):

Elkészült egy 3 perces videó a „Hogyan készül a pollenjelentés?” címmel, ami részletes tájékoztatást ad az érdeklődőknek a mintavételezéstől, a leolvasáson át a jelentéskészítésig. A videó a Youtube-ról letölthető <http://youtube/iCOeDijmITA>

További, a parlagfű pollen koncentrációval kapcsolatos Youtube-on elérhető *videofilmek*:

- *A Parlagfű Pollen Riasztási Rendszer (PPRR) - Ha a parlagfű pollenszemeiből 30 darabnál többet mérnek a levegőben köbméterenként, az már minden arra allergiásnál tüneteket okoz. Az elmúlt tíz év vizsgálatai alapján, Magyarországon egy évben 28-42 ilyen nap van. A 2011. évben, hazánkban bevezetett PPRR-hez hasonló sehhol sem működik. Az aktuális jelentés megtalálható a <http://oki.antsz.hu> honlapon. http://youtube/ubuF1Qave_M*
- *Parlagfű: Mikor kezdődik a szezon és meddig tart? Milyen a helyzet az idén az elmúlt évihez képest? Meddig tart a szezon? <http://youtube/A88tg0eAeM4>*

Összefoglaló jelentés készült a Vidékfejlesztési Minisztérium számára: Ajánlások „A parlagfű és az allergia” és „A parlagfű mentesítésről” című sillabuszokhoz.

Összefoglaló jelentés készült a Belügyminisztérium számára: „A 2012-es parlagfű pollenszezon értékelése a Parlagfű Pollen Riasztási Rendszer szerint, a 2011-es szezonnal összehasonlítva” címen.

2. Parlagfű mentesítés a vasúti területek, közutak, autópályák, gyorsforgalmi utak mentén

Vasúti területek

A MÁV Zrt. Pályavasúti Üzemeltetés Pályalétesítményi Főosztálya irányításával 2012-ben tervezetten végezte a területek parlagfű, veszélyes károsítók és egyéb allergén gyomnövények alóli mentesítését, amelyet permetező vonatok közlekedése mellett, a pályák menti töltések és az ingatlanok zöld területeinek kaszálásával végezték, továbbá a társaság részt vett a közmunka programban is. A parlagfű irtását áprilistól októberig folyamatosan végezték.

A MÁV Zrt. és a Belügyminisztérium, a vasútvonalak megtisztítására átfogó közmunkaprogramot indított el 2012-ben. Nagy forgalmú hazai és a nemzetközi vasútvonalak közvetlen környezetének megtisztítására, parlagfű mentesítésére, valamint az idegenforgalom szempontjából kiemelt területek átfogó gondozására törekedtek, a parlagfű mentesítés hatékonyságának növelése érdekében együttműködve a Parlagfűmentes Magyarországért Egyesülettel, más civil szervezetekkel valamint az önkormányzatokkal.

A MÁV Zrt. elektronikus úton (telefonon, faxon, e-mailen) is fogadta az állampolgári, lakossági és hatósági bejelentéseket az azonnal intézkedés érdekében.

Az elvégzett feladatok számokban:

- Gyomirtásra vasúti nyílvonalon és átmenő szakaszon 8 549 vágány km hosszan, 3 168 km állomási, 501 km iparvágányi vágányszakaszon, 425 hektár állomási területen, 390 hektár rakterületen és 174 hektár peronterületen került sor mintegy nettó 916 millió Ft költséggel.
- Kaszálási feladatokra, zöldterület karbantartási munkákra a MÁV KERT Kft. megbízásával 2 700 hektár területen került sor 211 millió Ft költséggel.
A MÁV Zrt. területi igazgatóságai saját dolgozói létszámmal további, közel 433 hektáron végeztek kaszálási munkákat.
- Bíróságokra 7 alkalommal került sor összesen 271 ezer Ft összegben.

A 2012. évi közel 1 200 (tervezett) ember közfoglalkoztatásával szemben, 600 ember munkavégzése volt biztosított. Ennek oka, hogy megváltoztak a közfoglalkoztatás feltételei, amelynek hatására a korábbi foglalkoztatók (önkormányzatok, társulások) nem, vagy csak kevesebb fővel vállalták a program lebonyolítását.

A MÁV Zrt. **2013. évben** zöldterület karbantartás- és közmunkaprogram keretében tervezi a parlagfű mentesítést és veszélyes károsítók elleni védekezést, amely várhatóan ~ 1500 fő foglalkoztatását jelenti.

A GYSEV Zrt. Pályavasút Üzletága az elmúlt évekhez képest még nagyobb intenzitással végzi a vasúti ingatlanok és pályák mentén a gyomtalanítást és a parlagfű mentesítést.

A hatékony gyomirtás érdekében rendszeresen járnak a GYSEV kezelésében lévő közel 640 km hosszú vasúti vonalszakaszokat a speciális gyomirtó vonatok, ezen túl a vasúti pálya mentén, az állomások és egyéb vasúti ingatlanok területén rendszeresen, arra alkalmas kiségekkel végzi a vasúttársaság a gyommentesítést.

- 2012-ben 562 hektár területen végeztettek kaszálást és
- 43 hektár kitevő területen került sor növényvédő szeres gyommentesítésre.
- A feladatok összköltsége (munkaerő és anyagköltség) meghaladta a 180 millió Ft-ot.

- A társaság növényvédelmi bírságot nem kapott, két alkalommal összesen 30 ezer Ft eljárási kiértékelési illetéket fizetett meg.

Közutak

A *Közlekedésfejlesztési Koordinációs Központ (KKK)* vagyonekezelésében lévő állami kezelésű 31 698 km hosszúságú országos közutak valamint közúti ingatlanok üzemeltetési-fenntartási tevékenységét – állami megrendelésre – a *Magyar Közút Nonprofit Zrt. (MK Nzrt)* közhasznú vállalkozási szerződéssel végzi.

A megrendelés alapja az országos közutak kezelésének szabályozásáról szóló 6/1998. (III.11.) KHVM rendelet. A megrendelés tételesen jóváhagyásra kerül a KKK által. A közúttársaság célja, hogy kaszálással, növényvédő szeres védekezéssel a parlagfű és egyéb gyomnövényfajták gyakoriságának és virágzási idejének függvényében megelőzze, vagy legalább csökkentse a levegőbe jutó pollenkoncentráció mértékét.

A parlagfűvel és egyéb gyomnövényvel szennyezett területeinek gyommentesítésével kapcsolatban megkülönböztetjük az országos közúti területet érintő valamint a KKK vagyonekezelésében lévő nem országos közúti terület érintő gyommentesítést. A 2012. év folyamán az országos közúti területet érintően a hatóságok részéről - (megyei kormányhivatal növény- és talajvédelmi igazgatósága, földhivatal, jegyző) 16 alkalommal érkezett értesítés parlagfűvel és egyéb gyomnövényvel szennyezett terület miatt, ebből 9 esetben parlagfűvel, 7 esetben egyéb gyomnövényvel volt fertőzött a terület. A KKK vagyonekezelésében lévő nem országos közúti területet érintően 8 esetben történt a hatóságok részéről értesítés, ebből 2 darab parlagfűvel, 6 esetben pedig egyéb gyomnövényvel volt fertőzött a terület.

A hatóság részéről közérdekű védekezés elrendelésére egyik esetben sem került sor, mivel az eljárás megindításáról szóló levél kézhezvételét követően az MK Nzrt a fertőzött területek mielőbbi megszüntetését helyezte az elsődleges feladatok közé.

A közútkezelő a 2012. év során:

- 1 641,5 hektár nagyságú területen végzett totális és szelektív gyomirtást 55,8 millió Ft költséggel.
- 2012. október 31-ig – saját dolgozókkal – összesen 16407 munkaóraban 21 391,4 hektár gépi kaszálás 171,3 hektár kézi kaszálást végzett a társaság.
Az év folyamán az útpadka felület 20 %-án kétszer, a 80 %-án egyszer kaszálták. Az egyéb felületeknek csak az 50 %-át tudták lekaszálni, egy alkalommal.
- Az év végéig a gépi kaszálással érintett összes kaszált felület közel 23 725 hektár, melynek tervezett költsége nettó 2 120 millió Ft volt.
- Kézi kaszálást 210,5 hektáron tervezett az MK Nzrt. a 2012. év folyamán, melyre nettó 131 millió Ft-ot fordított a közútkezelő.

A 2012. évben az MK Nzrt. sikeres közmunkaprogramot folytatott le, amelynek keretében gépkezelést nem igénylő munkákat végeztek a közmunkások. A 3 017 fő közmunkás összesen 473 354 munkaórát fordított kézi kaszálásra.

Autópályák, gyorsforgalmi utak

Az *Állami Autópálya Kezelő Zrt. (ÁAK Zrt.)* a kezelésében lévő mintegy 708,5 km hosszúságú autópályán, 216,6 km autóúton és főúton, 390,8 km hosszú csomóponti ágon és pihenőhelyi úton, 125 pihenőhelyen valamint 1 267 önálló hídrészen látja el egyéb feladatai mellett a növényzetkezelési és így parlagfű mentesítési feladatokat.

Az ÁAK Zrt. 2012-ben is kaszálással, totális és szelektív növényvédő szeres gyomirtással védekezett az allergén gyomok ellen. A kaszálást saját dolgozókkal és közmunkások bevonásával végezték, a gyomirtási tevékenységhez külső szerződéses partnert alkalmaztak.

- Az úttest korona-élén belüli kaszálásra évi négy alkalommal, a pihenőhelyi zöldfelületeken évi 6-8 alkalommal, mintegy 1 003 hektár területen, míg a korona-élén kívüli mintegy 4 762 hektár területen évi egy alkalommal került sor, amelyre mindösszesen 1 050,9 millió Ft-ot fordított a társaság.
- Totális gyomirtást 236,5 hektár területen, szelektív növényvédő szeres védekezést 45,6 hektár területen végeztek nettó 14,2 millió Ft költséggel.

Közérdekű védekezést elrendelő bírságot az ÁAK Zrt. nem kapott.

A Nemzeti Infrastruktúra Zrt. kezelésében lévő földterületek

A társaság jelenleg mintegy 350 hektár infrastrukturális beruházás előtt álló, beépítetlen terület vagyonezelését látja el, amelyből 25 hektár területen történt parlagfű és gyommentesítés, amelyet megállapodás alapján alvállalkozó végzett kézi, illetve gépi kaszáló gépekkel.

A NIF Zrt. 2012-ben 7 hektár terület vonatkozásában 360 ezer Ft növényvédelmi bírságot fizetett meg.

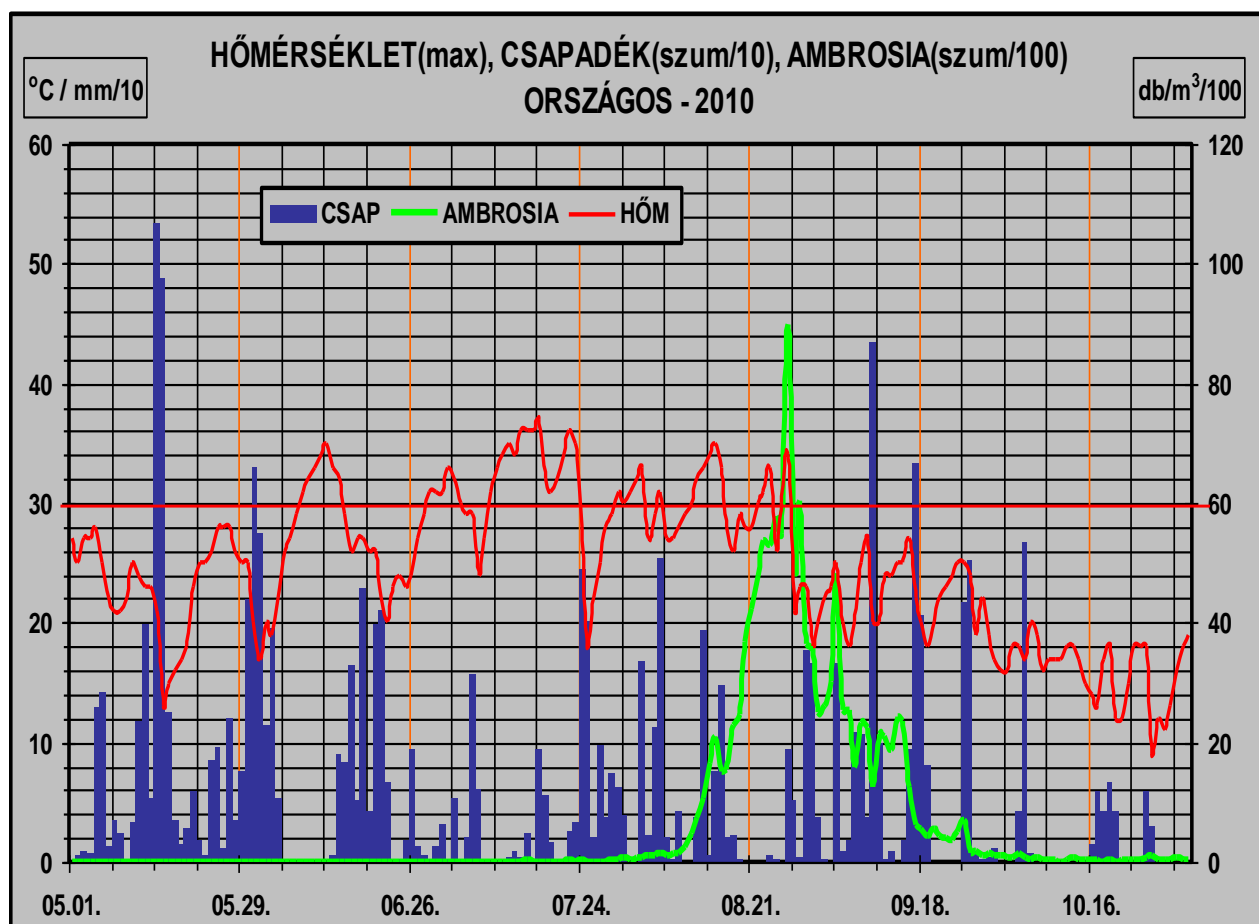
Az Magyar Nemzeti Vagyonkezelő Zrt. kezelésében lévő földterületek

A Magyar Állam tulajdonában és a Magyar Nemzeti Vagyonkezelő Zrt. (MNV Zrt.) közvetlen kezelésében lévő területek gyommentesítését a KIVING Kft.-vel kötött szerződés alapján látja el a következő konstrukcióban. Az 1000 m²-t meg nem haladó területeket a KIVING Kft. munkavállalói kaszálják, mentesítik, az azt meghaladó nagyságú területeket pedig – egy közbeszerzési eljárás során kiválasztott – alvállalkozó bevonásával látják el.

- Kézi és gépi kaszálásra közel 110 hektár területen,
- növényvédő szeres nyommentesítésre 1, 6 hektár területen került sor mindösszesen 122,3 millió Ft költséggel.

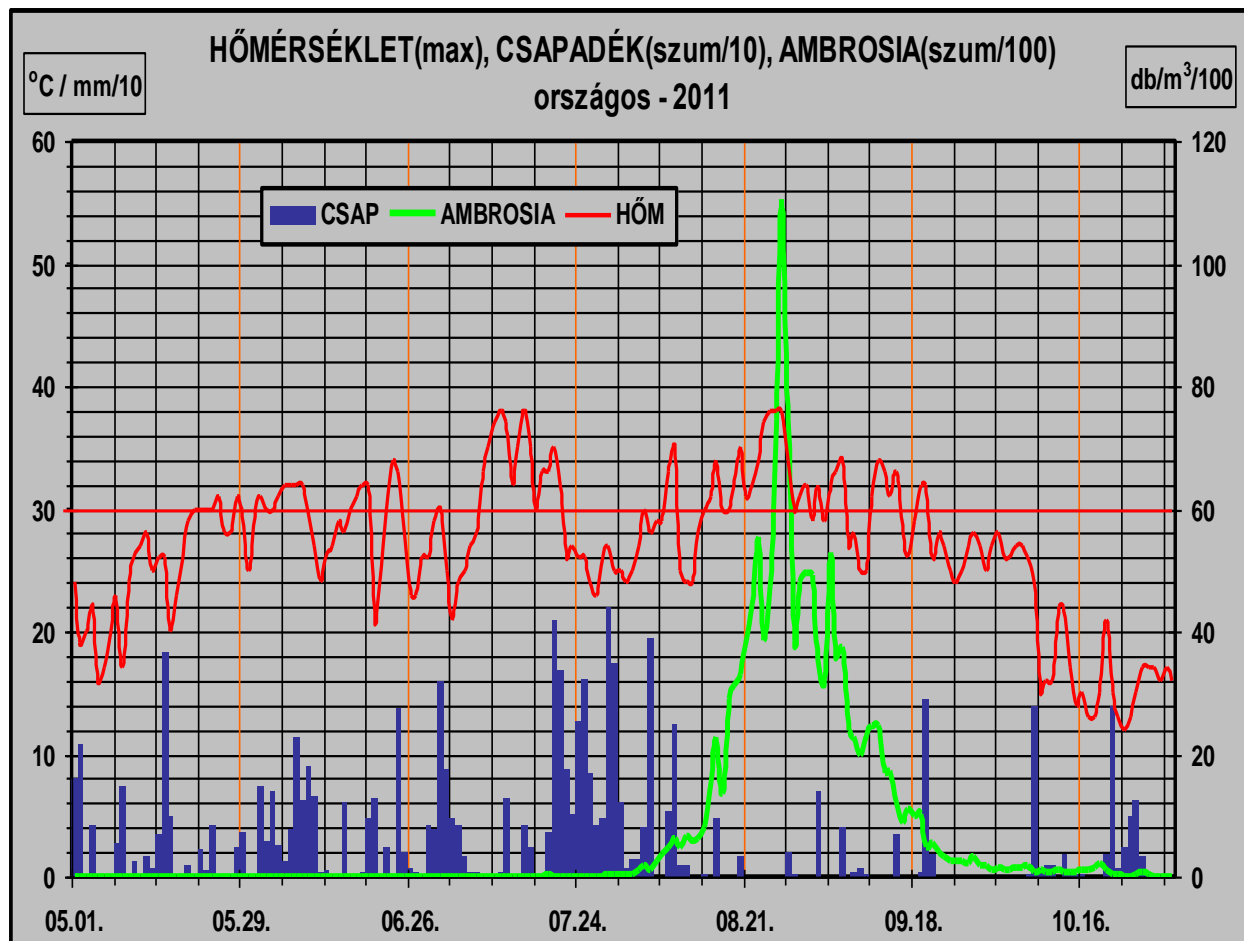
1. ábra

A 2010. ÉVI POLLENSZEZON ALAKULÁSA



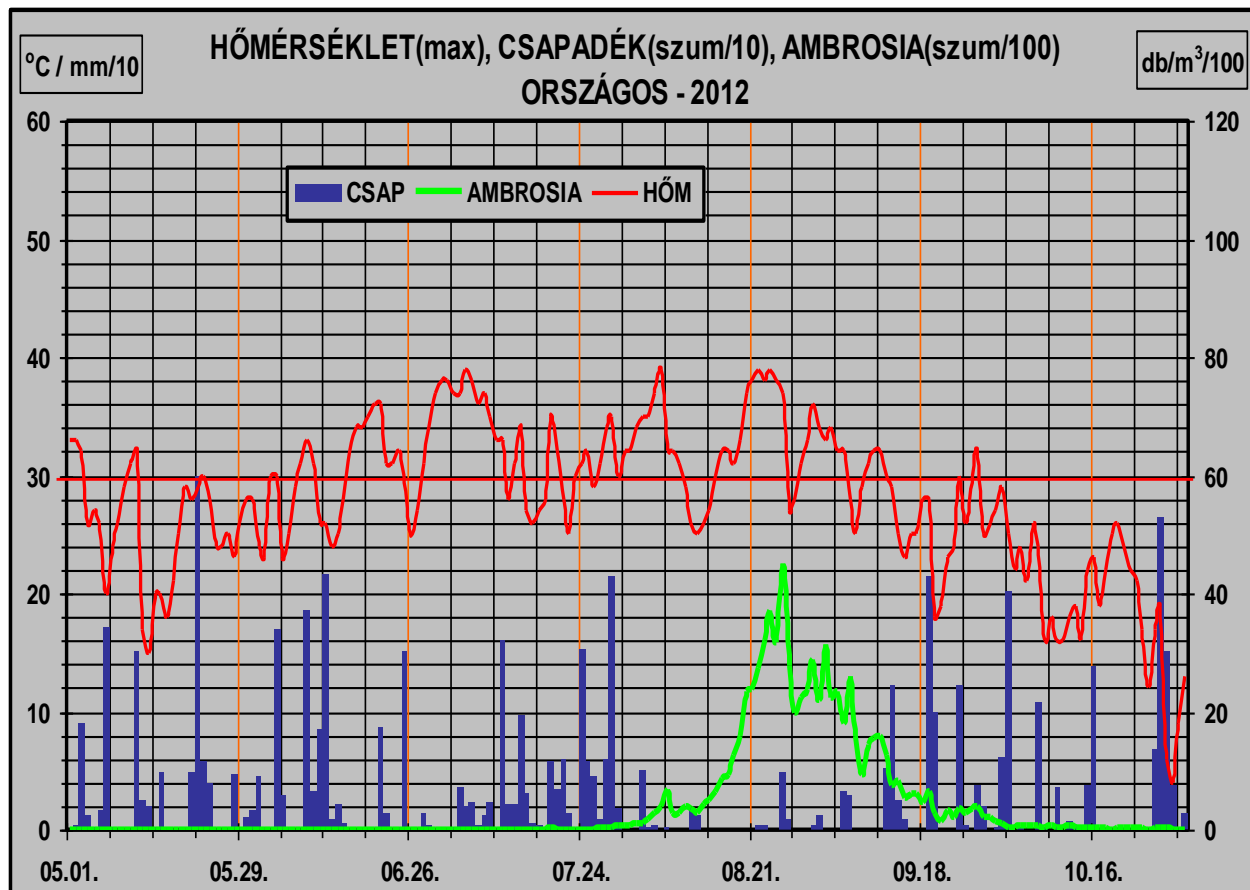
2. ábra

A 2011. ÉVI POLLENSZEZON ALAKULÁSA



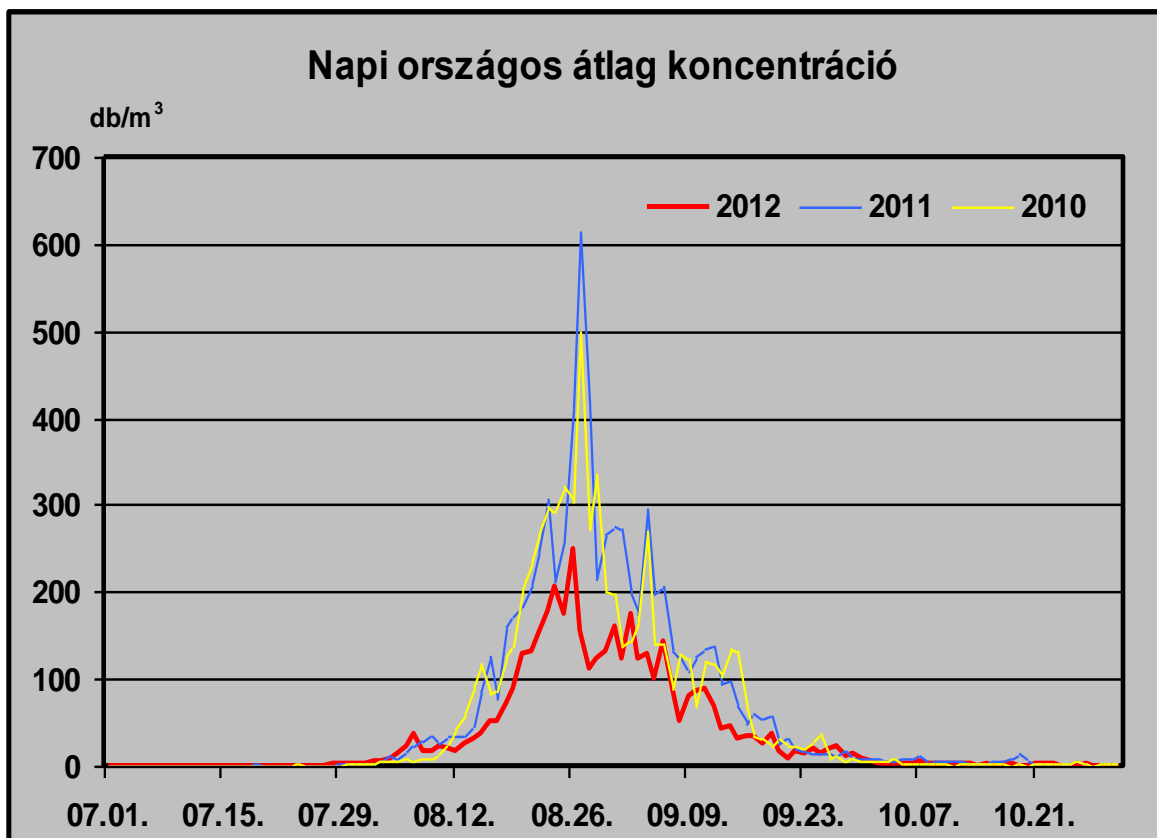
3. ábra

A 2012. ÉVI POLLENSZEZON ALAKULÁSA

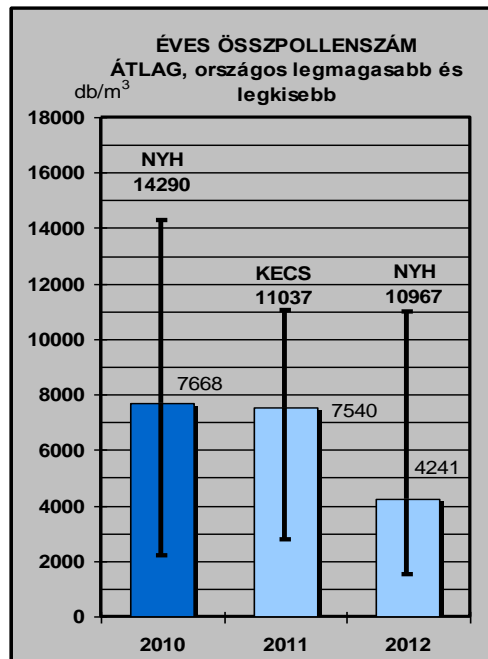


4. ábra

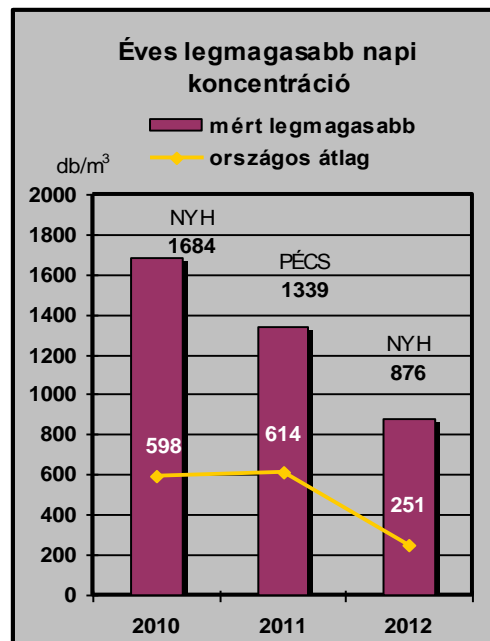
A 2012. ÉVI POLLENKONCENTRÁCIÓ ALAKULÁSÁNAK ÖSSZEHAISONLÍTÁSA A 2010-2011. ÉVEK ADATAIVAL



5. ábra
A 2012. ÉVI ÁTLAGOS ÖSSZPOLLENSZÁM ÖSSZEHAJONLÍTÁSA A 2010-2011. ÉVEK ADATAIVAL

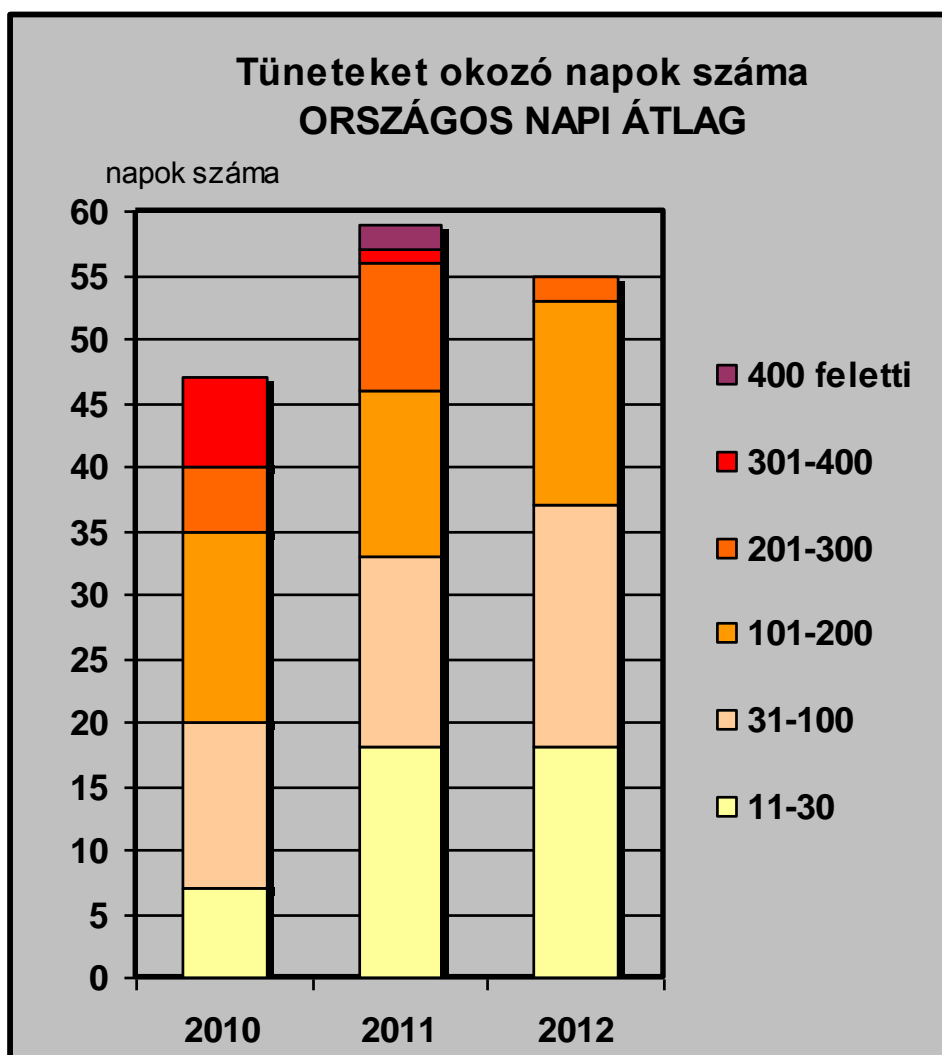


6. ábra
A 2012. ÉVI LEGMAGASABB POLLENKONCENTRÁCIÓ ÖSSZEHAJONLÍTÁSA A 2010-2011. ÉVEK ADATAIVAL



7. ábra

A 2012. ÉVI TÜNETEKET OKOZÓ NAPOK SZÁMÁNAK ÖSSZEHOSONLÍTÁSA A 2010-2011. ÉVES ADATOKKAL



8.ábra

A PPRR SZÍNKÓDJAINAK, ILLETVE RIASZTÁSI SZINTJEINEK EGÉSZSÉGRE VONATKOZÓ TARTALMA

Fehér jelzés („nincs”; $<1 \text{ db/m}^3$): jelzése szerint az Aerobiológiai Hálózat nem detektált parlagfű pollent a levegőben, vagy ez átlagban kevesebb, mint 1 db/m^3 . A riasztási rendszer három bevezető jelzésének első tagja. Nincs parlagfű pollen a levegőben.

Zöld jelzés („alacsony”, $1-9 \text{ db/m}^3$): tüneteket nem okozó alacsony pollenkoncentrációt jelez. Nincs figyelmeztetés.

Narancs figyelmeztetés („közepes”, $10-29 \text{ db/m}^3$): a parlagfűre erősen érzékeny egyénknél már kezdeti tüneteket okozó, közepes szintű pollentartalom. Figyelmeztető jelzés lép érvénybe.

Piros riasztás („magas I.”, $30-49 \text{ db/m}^3$): a hat fokozatú rendszer első fokú riasztása. A parlagfűpollenre súlyosan érzékenyek esetén már állandó, kisebb erősségű tüneteket okozó magas légteri pollen-koncentráció értéket jelez, amely esetben azonban már a kevésbé érzékenyek is számíthatnak a kezdeti tünetek megjelenésére. Ez esetben minden parlagfűre allergiás személy kisebb-nagyobb mértékben érintett. A 30 db/m^3 nemzetközileg is a „high” kategória alsó határaként elfogadott.

Vörös riasztás („magas II.”, $50-99 \text{ db/m}^3$): másod fokú riasztás él, erős tüneteket okozó magas parlagfű pollenkoncentráció; már a kevésbé érzékenyek szervezete is közepes erősséggel reagál.

Bordó riasztás („nagyon magas I.”, $100-199 \text{ db/m}^3$): harmad fokú riasztás, amely esetben először beszélünk nagyon magas parlagfű koncentrációról. Ekkor már minden érintett erős, vagy igen erős tünetekkel küzd. E szint alsó határa megegyezik a nemzetközileg is használt nagyon magas („very high”) ($>100 \text{ db/m}^3$) kategória alsó limitjével.

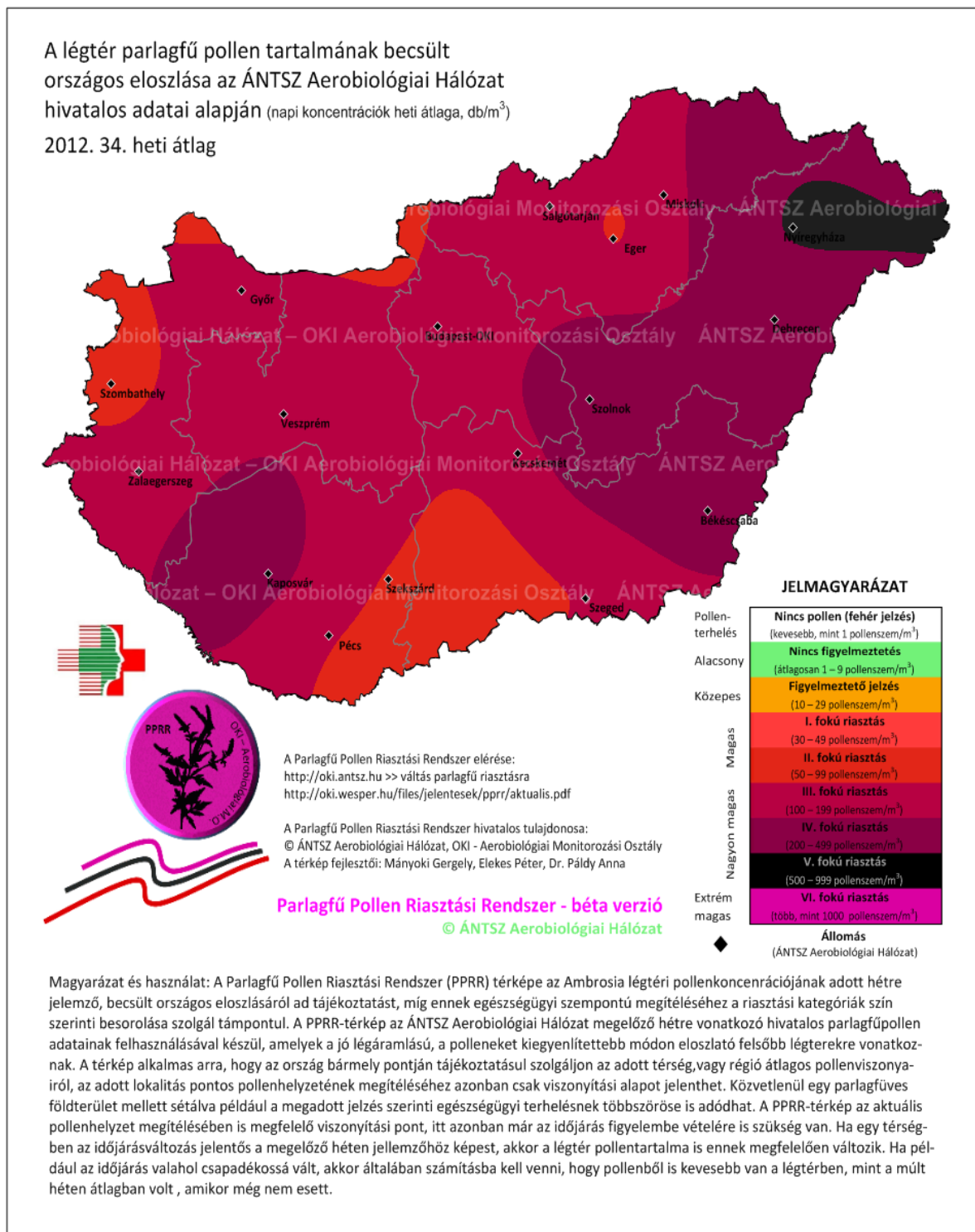
Sötétbordó riasztás („nagyon magas II.”, $200-499 \text{ db/m}^3$): negyed fokú riasztás, amikor az egészségi állapot már kritikussá válhat; jellemzően nő például az asztmás tünetegyüttes fellángolásának valószínűsége is. Magyarországon a csúc szezonban több napon át, nagy kiterjedésben is jellemző.

Fekete riasztás („nagyon magas III.”, $500-999 \text{ db/m}^3$): ötöd fokú riasztás; ilyen esetben a heveny tünetek már komoly mértékű életminőség-romlás okozói. Magyarországon a csúcsideőszakban jellemző olyan hét, amikor egyes térségekben ez a riasztási szint él. Az ilyen esetekben egy-egy napon a pollenkoncentráció jellemzően átlépheti az 1000 db/m^3 -es határt is.

"Ambrosia szín" riasztás („extrém magas”, $>1000 \text{ db/m}^3$): hatod fokú riasztás, amelyet a pollenszemek fuxinos festődési színéről neveztek el. Az 1000 db/m^3 koncentráció, a legmagasabb riasztási szint, ennek esetén a tünetegyüttes már szélsőséges erősségű lehet; extrém helyzetről kell beszélnünk.

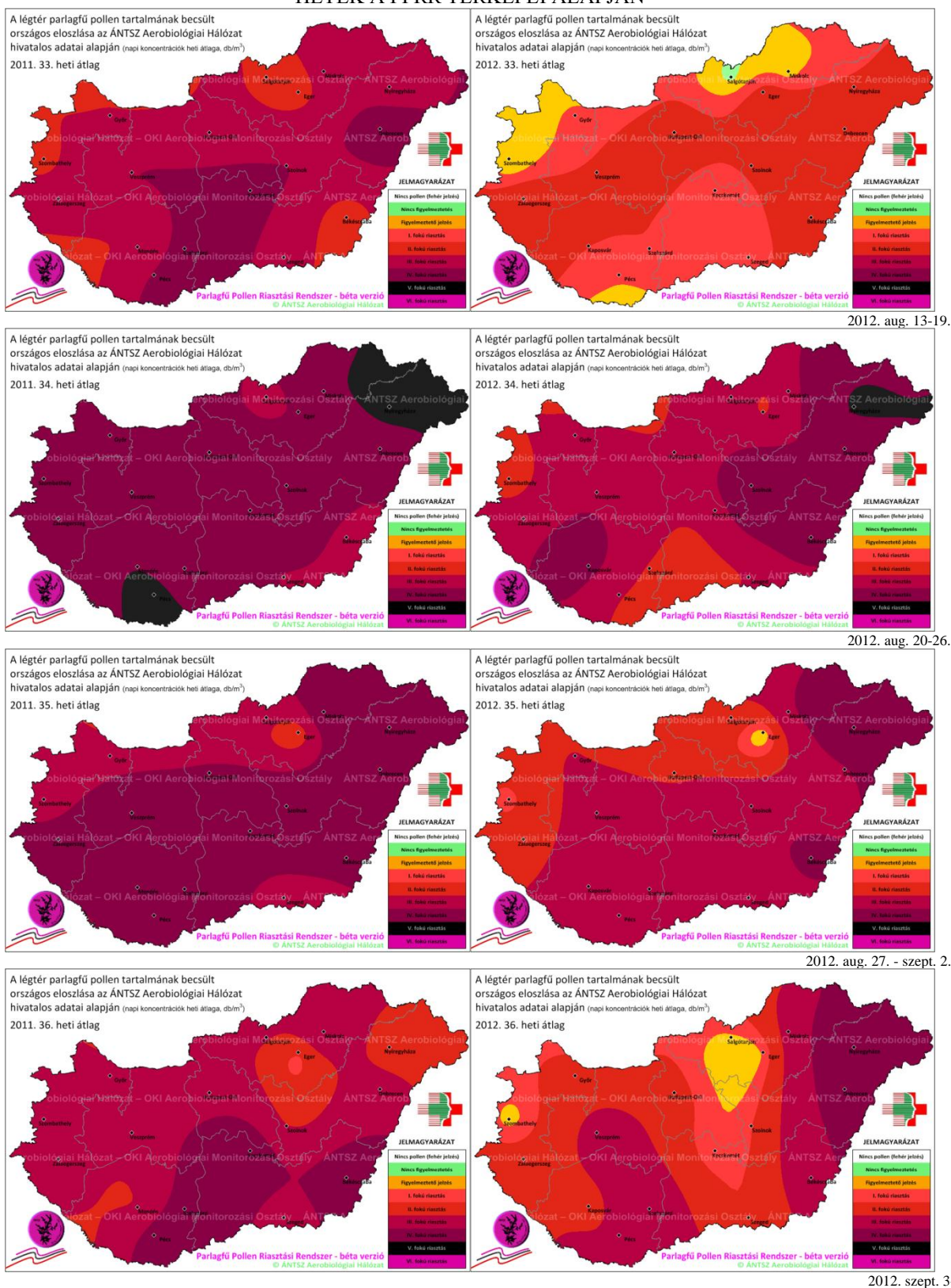
A hatos fokozat inkább jelzés értékű riasztási szint, mert még Magyarországon sem jellemző, hogy valamely térségben olyan hét adódik, amelynek a Hálózat kimutatása szerint magasabb az átlagos napi pollenkoncentrációja, mint 1000 db/m^3 . Így bár a legmagasabb riasztási fokozat kiadására nem kell számítani, ugyanakkor e fokozat figyelmeztetését érdemes figyelembe vennünk, miszerint egy-egy napon adódhat ilyen mértékű egészségügyi terhelés is, illetve hogy a rendszer a magasabb légtömegekben jellemző, kiegyenlítetebb módon elosztott pollentartalmat jelzi, azaz parlagfűvel erősen szennyezett területek közvetlen közelében a kimutatott érték sokszorosa is exponálhat, extrém szituációk csúc szezonban könnyedén adódhatnak.

9. ábra
A LÉGTÉR POLLEN TARTALMÁNAK BECSÜLT ORSZÁGOS ELOSZLÁSA
2012. ÉV 34. HETI ÁTLAG



10. ábra

A 2011. ÉS 2012. ÉVI SZEZONOK CSÚCSIDŐSZAKA (34. HÉT), ILLETVE AZ EZ ELŐTTI ÉS UTÁNI HETEK A PPRR TÉRKÉPEI ALAPJÁN



1. táblázat:

Az Országos Tisztifőorvosi Hivatal által az Országos Környezetegészségügyi Intézetnek, mint az Aerobiológiai Hálózat szakmai irányítójának átadott működtetési támogatás felhasználása 2012. évben (Ft)

Pollen dobok felszállítása TNT futárszolgálattal	1 000 000
Műszer karbantartás, javítás	1 800 000
Egyéb dologi kiadások	1 650 000
Parlagfű pollenszezon idején pótleolvasók alkalmazása	1 100 000
PPRR térképes rendszer fejlesztése	300 000
Eredmények hazai bemutatása	150 000
Összesen:	6 000 000

2. táblázat:

A Vidékfejlesztési Minisztérium által a KIM alá tartozó Megyei Népegészségügyi Szakigazgatási Szervek részére átadott támogatás a helyi pollenmonitorozó tevékenység biztosítására 2012. évben (Ft)

Baranya Megyei Kormányhivatal	650 000
Bács-Kiskun Megyei Kormányhivatal	150 000
Békés Megyei Kormányhivatal	150 000
Borsod-Abaúj-Zemplén Megyei Kormányhivatal	650 000
Csongrád Megyei Kormányhivatal	300 000
Fejér Megyei Kormányhivatal	50 000
Győr-Moson-Sopron Megyei Kormányhivatal	650 000
Hajdú-Bihar Megyei Kormányhivatal	150 000
Heves Megyei Kormányhivatal	650 000
Komárom-Esztergom Megyei Kormányhivatal	650 000
Nógrád Megyei Kormányhivatal	150 000
Pest Megyei Kormányhivatal	0
Budapest Főváros Kormányhivatala	0
Somogy Megyei Kormányhivatal	150 000
Szabolcs-Szatmár-Bereg Megyei Kormányhivatal	150 000
Jász-Nagykun-Szolnok Megyei Kormányhivatal	650 000
Tolna Megyei Kormányhivatal	150 000
Vas Megyei Kormányhivatal	650 000
Veszprém Megyei Kormányhivatal	150 000
Zala Megyei Kormányhivatal	650 000
Mindösszesen:	6 750 000

3. táblázat

A BNO-10 J30 vasomotor és allergiás rhinitis prevalenciája Magyarországon a gyermek és felnőtt háziiorvosi praxisok gyorsjelentése alapján (2012.)

Megye	BNO-10 J30 allergiás szénanátha bejelentett beteg (fő)	Lakosság (fő)	Prevalencia (%)
Baranya	24 945	379 359	6,58
Bács-Kiskun	24 209	464 466	5,21
Békés	14 931	354 545	4,21
Borsod-Abaúj-Zemplén	47 394	549 557	8,62
Csongrád	12 749	297 003	4,29
Fejér	75 074	1 201 105	6,25
Győr-Moson-Sopron	23 763	443 045	5,36
Hajdú-Bihar	27 866	522 769	5,33
Jász-Nagykun-Szolnok	12 262	336 224	3,65
Heves	11 965	308 703	3,88
Komárom-Esztergom	13 363	304 652	4,39
Nógrád	8 907	199 417	4,47
Pest	98 815	2 118 180	4,67
Somogy	13 736	312 183	4,4
Szabolcs-Szatmár-Bereg	23 359	482 148	4,84
Tolna	11 854	213 041	5,56
Vas	10 773	246 339	4,37
Veszprém	16 420	370 838	4,43
Zala	14 459	275 300	5,25