



VIDÉKFEJLESZTÉSI
MINISZTERIUM

Az elmúlt egy év élelmiszer-biztonsági és ellenőrzési tapasztalatai

dr. Bognár Lajos

élelmiszerlánc-felügyeletért és agrárigazgatásért felelős helyettes államtitkár,

Budapest, 2012. március 27.



Állati eredetű- élelmiszer előállító létesítmények száma

2011. december 31- én Magyarországon összesen 746 db engedélyköteles – állati eredetű- élelmiszer előállító létesítmény működött.

A legtöbb ilyen létesítmény Pest megyében található (154 db) melyet Bács- Kiskun (73db) és Szabolcs- Szatmár- Bereg megye (57 db) üzemmel követ.

Legkevesebb létesítmény Nógrád megyében van, mindössze 4 db.



Állati eredetű- élelmiszer előállító létesítmények száma

Az év folyamán 42 engedélyezett üzem került törlésre a hivatalos listáról, ennek oka a tevékenység befejezése volt, nem hatósági eljárás következménye.

33 esetben adott ki az MgSzH új engedély számot, illetve 114 esetben kérte a vállalkozó a működési engedély módosítását.



Vágólétesítmények

2010 és 2011 évben működő vágólétesítmények száma között nincs nagy eltérés, **2010 évben 189 db** vágóhíd, míg **2011 évben 187 db** vágóhíd működött beleértve a vágópontokat is.

A két év adatait összehasonlítva a sertést vágó létesítmények száma csökkent 134 darabról 129 darabra; a csak szarvasmarhát vágó létesítmények száma is csökkent 11-ről, 10-re, ezzel szemben a mindkét állatfajt vágó létesítmények száma 44 darabról 48-ra emelkedett.



Vágóhidakon levágott állatok létszáma

A hazai vágóhidakon levágott állatok létszáma a következőképpen alakult.

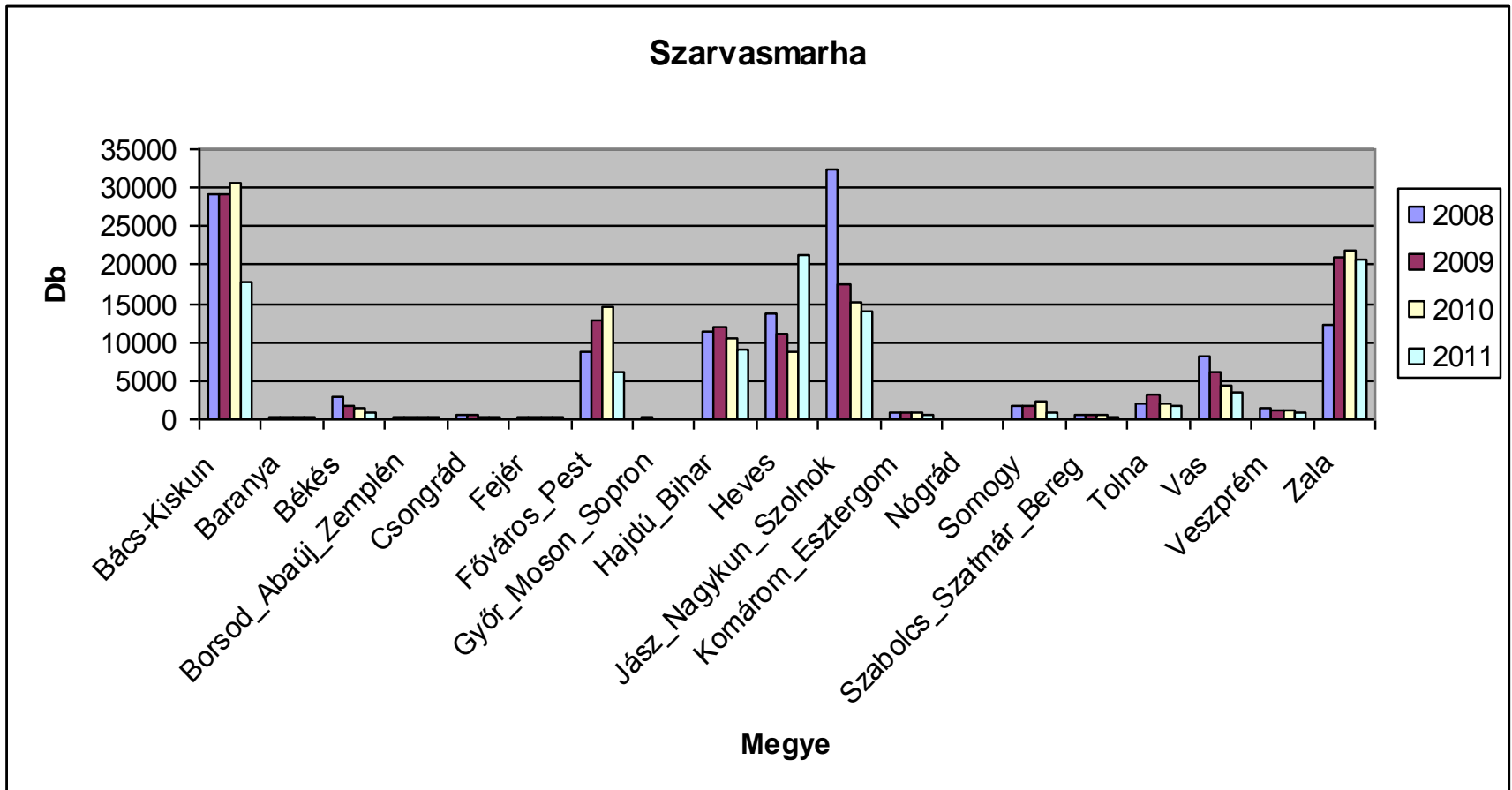
Szarvasmarhák esetében az elmúlt 4 évben folyamatos csökkenés figyelhető meg,

- **2008 évben: 126 999 db**
- **2009 évben: 120 384 db**
- **2010 évben: 115 331 db**
- **2011 évben: 98 600 db**

szarvasmarha vágása történt meg.



Szarvasmarha vágás megyénkénti elosztása





Szarvasmarha vágás megyénkénti elosztása

- 2008-ban Jász-Nagykun-Szolnok, Bács-Kiskun és Heves megyében történt a legtöbb szarvasmarha vágása.
 - 2009-ben és 2010-ben Bács-Kiskun, Zala és Jász-Nagykun-Szolnok,
 - 2011-ben Heves, Zala és Bács-Kiskun megye jelentette a legtöbb vágást.
-



Sertés vágás évenkénti elosztása

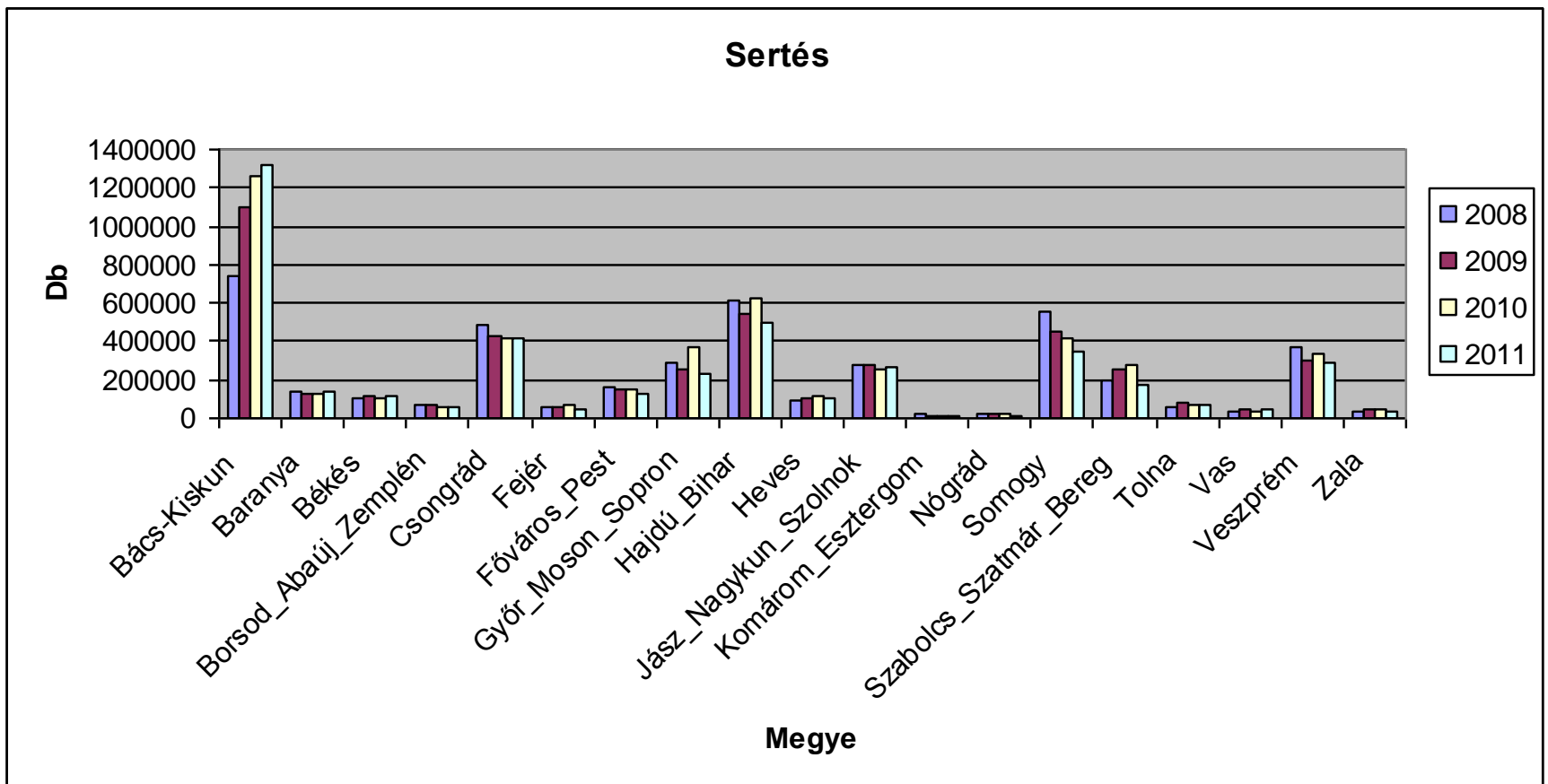
A hazánkban levágott sertések száma kiegyenlítettebb képet mutat,

- **2008 évben: 4 345 537 db**
- **2009 évben: 4 445 592 db**
- **2010 évben: 4 771 494 db**
- **2011 évben : 4 329 830 db**

sertés vágása történt meg vágóhídjainkon.



Sertés vágás megyénkénti elosztása





Sertés vágás megyénkénti elosztása

2008-2011 között Bács-Kiskun és Hajdú-Bihar megyében történt a legtöbb sertés vágása.

Míg Bács-Kiskun megyében a vágásszám emelkedése figyelhető meg, addig a többi nagykapacitású vágóhíddal rendelkező megyében, néhány apró kiugrástól eltekintve csökkenés.



Területi ellenőrzések száma szakterületi bontásban

	2009	2010	2011
Takarmány előállítás	1 099	762	598
Takarmány forgalmazás	1825	1287	1266
Kistermelői élelmiszer előállítás	3112	3501	4697
Engedélyköteles élelmiszer- előállítás	7429	5984	9601
Bejelentés-köteles élelmiszer előállítás	3871	3490	4388
Élelmiszer-forgalmazás	28 110	27206	33 404
Étkeztetés-vendéglátás	24 573	25343	24 905
Összesen	70 019	67570	78 859



Bírságotó határozatok száma és kiszabott bírságok összege

		2009	2010	2011
Takarmány- ellenőrzési bírság	száma (db)	50	34	23
	összege Ft	36 830 216	6 527 605	8 786 253
Élelmiszer- ellenőrzési bírság	száma (db)	2 175	1 550	2 098
	összege Ft	325 836 765	284 277 308	404 214 255
Élelmiszerlánc- felügyeleti bírság	száma (db)	1 624	1 432	1 371
	összege Ft	235 193 448	200 287 770	156 382 491
Összes bírság	száma (db)	3 849	3 016	3 492
	összege Ft	597 860 429	491 092 683	569 382 999
Ebből a vendéglátásban	száma (db)	1 319	1 111	1 015
	összege Ft	122 001 098	124 961 715	95 462 400



Ellenőrzött és forgalomból kivont tételek megoszlása szakterületenként 2011.

		ELLENEŐRZÖTT tételek száma (db)	FORGALOMBÓL KIVONT tételek		
			száma (db)	%ban	mennyisége (tonna)
Takarmány	előállítás	2 273	7	0,3%	33,04
	forgalmazás	3 406	70	2,1%	29,37
Kistermelői	él.-előállítás és forg.	4 834	71	1,5%	8,01
	vendég-asztal	45	-	-	-
Engedély-köteles él.- előállítás		16 577	302	1,8%	285,07
Bejelentés-köteles él.- előállítás		5 130	209	4,1%	336,82
Élelmiszer-forgalmazás		156 547	8 313	5,3%	600,13
Étkeztetés-vendéglátás		31 848	1 775	5,6%	64,64
Összesen		220 660	10 747	4,9%	1 357,08



Bejelentett- és nyilvántartott élelmiszer eredetű események és megbetegedések 2008-2011.

„Az élelmiszerláncról és hatósági felügyeletéről” szóló 2008. évi XLVI. törvény és a 62/2011. (VI. 30.) VM rendelet **kötelezi az élelmiszer vállalkozót az élelmiszer eredetű megbetegedés vagy gyanúja bejelentésére.**

év	Bejelentett			Nyilvántartott			
	Esemény	Beteg	Kórházban ápol	Esemény	Beteg	Kórházban ápol	Meghalt
	s z á m a						
2008.	83	2265	175	67	1811	164	2
2009.	79	1124	89	50	1035	75	1
2010.	106	2416	109	43	1409	78	0
2011.	95	1783	167	49	1140	105	0



Tömeges események alakulása, 2008-2011.

Év	Egyedi (1-4 beteg)				Csoportos (5-29 beteg)				Tömeges (30 vagy több beteg)			
	Esemény	Beteg	Kórházi ápol	Megh alt	Esemény	Beteg	Kórházi ápol	Meghalt	Esemény	Beteg	Kórházi ápol	Meghalt
	s z á m a											
2008	21	49	9	0	30	370	67	1	16	1392	88	1
2009	16	43	15	1	27	369	49	-	7	623	11	-
2010	10	29	2	-	17	232	20	-	16	1148	56	-
2011	9	28	11	-	29	470	26	-	11	642	68	-



Az események előfordulási hely szerinti megoszlása esemény/betegszám

Előfordulási h.	2008.	2009.	2010.	2011.
Vendéglátás	28 / 490	17 / 104	18 / 293	14 / 171
Közétkeztetés	19 / 922	22 / 841	23 / 1102	31 / 942
Kistermelő	2 / 24	2 / 29	1 / 4	-
Ker. él. előáll	-	-	1 / 10	-
Élelmiszeripar	3 / 312	3 / 34	-	2 / 20
Eng.nélk. előáll	-	-	-	2 / 7
Háztartás	15 / 63	6 / 27	n.a.	n.a.
Összesen	67 / 1811	50 / 1035	43 / 1409	49 / 1140



Az események csoportosítása közvetítő élelmiszer szerint,
esemény/betegszám

Élelmiszerek/Ételek	2008.	2009.	2010.	2011.
Tojásos étel	13 / 174	4 / 59	4 / 70	6 / 110
Vörös hú sétel	14 / 175	9 / 299	4 / 168	7 / 209
Baromfi hú sétel	6 / 85	5 / 130	7 / 219	2 / 18
Tej, tejtermék	3 / 352	-	-	1 / 4
Húskészítmény	-	-	-	1 / 8
Halétel	2 / 5	-	1 / 2	1 / 19
Cukrásztermék	-	2 / 5	2 / 27	1 / 11
Hidegkonyhai termék	-	-	-	2 / 25
Ital	-	1 / 2	-	-
Összetett étel	26 / 999	29 / 540	25 / 923	26 / 712
Ismeretlen	3 / 21	-	-	2 / 24
Összesen	67 / 1811	50 / 1035	43 / 1409	49 / 1140



Hús és húskészítmény ellenőrzések

Az egyes termékekre vagy termék csoportokra – mint például hús és húskészítmény – külön adatokat csak a médiából már jól ismert kiemelt ellenőrzések alkalmával gyűjtünk, amikor is a szezonális termékekre koncentrálnak.



2011. tavaszi kiemelt országos élelmiszerlánc ellenőrzés

Tavaszi kiemelt ell. 2011. április 4-25.

ellenőrzés helye	ellenőrzött egységek száma (ellenőrzé- sek száma)	tevékenység korlátozása (esetszám)	hiányosság megállapítása történt az alábbiakra vonatkozóan					szankció		
			higiéniai feltételek	nyomonkövetés	nem engedélynek megfelelő tev.	dolgozó eü. alkalmassága, képzettsége	termékek minősége	figyelmez- tetés	kiszabott bírság	
								esetszám	esetszám	összeg Ft
hús-húskészítmény előállító hely	347	2	10	2	0	2	1	8	4	2 142 275



2011. téli kiemelt országos élelmiszerlánc ellenőrzés

Téli kiemelt ell. 2011. nov. 21. - dec. 31.

ellenőrzés helye	ellenőrzött egységek száma (ellenőrzé- sek száma)	tevékenység korlátozása (esetszám)	hiányosság megállapítása történt az alábbiakra vonatkozóan (esetszám)					szankció		
			higiéniai feltételek	nyomonkövetés	nem engedélynek megfelelő tev.	dolgozó eü. alkalmassága, képzettsége	termékek minősége	figyelmez- tetés		
								esetszám	esetszám	összeg Ft
vágóhíd/daraboló	257	0	16	0	0	1	1	6	3	630 000
húskészítmény	240	3	10	1	1	2	1	4	5	3 790 000
összesen:	497	3	26	1	1	3	2	10	8	4 420 000



Hatósági intézkedések

Az ellenőrzött termékeket a hatóság kivonja a forgalomból, ha annak fogyaszthatósági illetve minőség megőrzési ideje lejárt, fogyasztásra alkalmatlan, illetve származása nem ismert, a nyomon-követhetősége nem biztosított.



2011. tavaszi kiemelt országos élelmiszerlánc ellenőrzés

2011. április 4-25.

tétel	összes forg. kivont tétel		
	száma	mennyisége kg	értéke Ft
hazai	347	7 692	4 978 334
külföldi	56	333 061	10 956 826
összesen	403	340 753	15 935 160

tétel	forg. kivont hús/húskészítmény		
	száma	mennyisége kg	értéke Ft
hazai	116	2 672	2 232 943
külföldi	2	24	18 960
összesen	118	2 696	2 251 903



2011. téli kiemelt országos élelmiszerlánc ellenőrzés

2011. nov. 21. - dec. 31.

tétel	összes forg. kivont tétel		
	száma	mennyisége kg	értéke Ft
hazai	851	52 330	15 259 569
külföldi	170	7 524	1 981 315
összesen	1 021	59 854	17 240 884

tétel	forg. kivont hús/húskészítmény		
	száma	mennyisége kg	értéke Ft
hazai	240	2 874	1 634 609
külföldi	8	387	29 808
összesen	248	3 261	1 664 417



VIDÉKFEJLESZTÉSI
MINISZTERIUM

RASFF

(Rapid Alert System for Food and Feed)

Az Európai Unió tagállamai által működtetett, az élelmiszerek és takarmányok gyors riasztási rendszerén (RASFF) keresztül 2011-ben a következő magyar eredetű húskészítményekre vonatkozóan történt bejelentés:



RASFF – magyar származású kifogásolt húskészítmények 2011.

- Hűtött csirke kebab terméket Salmonella szennyezettség miatt kifogásoltak egy svéd bejelentésben.
 - A Cseh Köztársaság bejelentésében csontszilánkok miatt kifogásoltak Magyarországról származó kolbászt (a termék alapanyagául szolgáló apróhús egy francia cégtől származott)
 - Ausztria jelentette, hogy egy piaci hatósági ellenőrzés során magyar füstölt kolbászban E.coli baktériumot mutattak ki. (A kereskedő állítása szerint a minta mennyiségét leszámítva a termékből értékesítés nem történt, a terméket családjában fogyasztották el, megbetegedés nem történt.)
-



VIDÉKFEJLESZTÉSI
MINISZTERIUM

Köszönöm megtisztelő
figyelmüket!
